



# SCHOOLGIDS

2021-2022

 **DE HOBBITBURCHT**

Wij zijn een Morgenwijzerschool



# Inhoudsopgave

## DEEL I

Voorwoord	4
Welkom op De Hobbitburcht	5
Waar staan wij voor?	8
Onderwijs op De Hobbitburcht	11
De zorg voor kwaliteit is goed geregeld	23
Ouders en de school	27
Afspraken en regels	30
Tussen de middag en de BSO	33
Medische zorg en veiligheid	35
Inschrijving en plaatsing	38

## DEEL II: Bijlagen

Praktische informatie	41
Morgenwijzer procedures	49



# Op de Hobbitburcht draait het om jou

Voor u ligt de schoolgids van De Hobbitburcht. In deze gids vertellen we u waar onze school voor staat. We zijn een openbare school. Wij zijn toegankelijk voor alle leerlingen, ongeacht afkomst, geloof of culturele achtergrond. Op onze school wordt dus niet vanuit een bepaalde godsdienst of levensovertuiging lesgegeven.

We zien het als een uitdaging onze leerlingen een goede basis voor de toekomst mee te geven. Dat doen we door veel aandacht te besteden aan het functioneren in een groep en aan respect voor elkaar. Daarnaast streven we elke dag weer naar kwalitatief hoogstaand onderwijs, waarbij kinderen worden uitgedaagd het beste uit zichzelf te halen. Dat geldt niet alleen voor de leervakken, maar bijvoorbeeld ook op het gebied van (denk)sport. Zo is er bij ons op school veel aandacht voor schaken.

In deze schoolgids vindt u informatie over de missie en visie van onze school, de methodes die we gebruiken, hoe we in de verschillende groepen werken, de manieren waarop we (extra) ondersteuning bieden voor kinderen die dat nodig hebben en nog veel meer. Daarnaast is deze schoolgids een handig naslagwerk voor heel veel praktische informatie zoals schooltijden, vakanties, samenstelling van het team, absenties, et cetera.

Wij wensen u veel leesplezier met deze schoolgids.

Team en directie van De Hobbitburcht

## Contactgegevens

Locatie Batenstein:  
Batenstein 18  
2403 PH Alphen aan den Rijn  
Telefoon: 0172-437748

Locatie Havixhorst:  
Havixhorst 252  
2402 MZ Alphen aan den Rijn  
Telefoon: 0172-442868



# Welkom op De Hobbitburcht



## Onze school in vogelvlucht

De Hobbitburcht is een school met PIT en PIT staat voor Persoonlijke Investering in de Toekomst. Wij zijn er van overtuigd uw kind in een veilige omgeving waar het zichzelf mag en kan zijn, optimaal tot ontwikkeling kan komen. Wij doen er alles aan om zo'n omgeving te bieden.

Wij zijn een openbare school in Alphen aan den Rijn. Onze school heeft twee locaties in de wijk Ridderveld. Locatie Batenstein telt circa 200 leerlingen verdeeld over 8 groepen; locatie Havixhorst telt circa 135 leerlingen verdeeld over 6 groepen. Op deze locatie hebben we een specifiek aanbod voor hoogbegaafde kinderen (HB-groepen).

Bij de recente herinrichting van onze schoolpleinen is vooral gekeken naar de wensen van onze leerlingen, maar ook de ouders en de leerkrachten hebben hun wensen kenbaar gemaakt. Het resultaat is een fijne omgeving waar de leerlingen kunnen buiten spelen en ontdekken.

## De Hobbitburcht is een Morgenwijzerschool

Morgenwijzer is een vernieuwende onderwijsorganisatie in Alphen aan den Rijn en het omringende Groene Hart met een eigen traditie en een eigen identiteit. Met meer dan twintig locaties biedt Morgenwijzer volop keuze aan kinderen, ouders en leerkrachten.

Al onze scholen onderschrijven een aantal verbindende kernwaarden, al zijn zij vrij om daaraan een eigen invulling te geven. De rode draad die met al onze scholen is verweven, is verwoord in onze naam:

**Morgen** staat voor onze gerichtheid op de toekomst, met ruimte voor verschillende perspectieven.

**Wijzer** staat voor onze rol als gids en medereiziger; medewerkers, ouders en kinderen versterken elkaar om talenten tot wasdom te laten komen.

**Wijzer** staat ook voor ontwikkeling; wij delen kennis, inzichten en vaardigheden om kinderen én medewerkers voor te bereiden op de toekomst.

**Wij** staat voor ons allemaal; voor de gemeenschap van kinderen, ouders en medewerkers die binnen Morgenwijzer gelijkwaardig met elkaar samenwerken.

Morgenwijzer heeft voor zichzelf drie opdrachten geformuleerd, die wij voor ogen houden bij de vormgeving van ons onderwijs en de inrichting van onze scholen.

1. Morgenwijzer zegt 'ja' tegen leerlingen. Wij zoeken voor elk kind de weg naar een passende onderwijsplek. Wij zien het als onze opdracht om voldoende en uitdagend te differentiëren in het onderwijs, zodat al onze leerlingen hun ambities kunnen waarmaken;
2. Wij bereiden leerlingen voor op hun plek in de maatschappij. Zij ontwikkelen kennis en vaardigheden, groeien als persoon en leren omgaan met anderen. Dat kunnen we niet alleen. We werken in vertrouwen samen met andere betrokkenen rondom het kind;
3. Bij ons voelt iedereen zich welkom, ongeacht culturele of religieuze achtergrond. Wij vinden het belangrijk om verschillen in identiteit en geloof te bespreken en te waarderen. We gaan uit van gemeenschappelijke waarden, die per school of doelgroep verschillend vorm kunnen krijgen.

Vijf verbindende kernwaarden dienen als basis voor het onderwijs op al onze scholen, waarbij scholen vrij zijn om eigen accenten en speerpunten aan te brengen:

1. we stimuleren nieuwsgierigheid, creativiteit en een onderzoekende houding;
2. we maken ruimte om talenten te ontdekken en in te zetten;
3. we zien de natuur en de omgeving als inspiratiebron om van en in te leren;
4. we zien het hele kind en zijn er voor alle kinderen;
5. we hebben een gezamenlijke verantwoordelijkheid voor onze kinderen.

### Identiteit Morgenwijzer

Morgenwijzer heeft momenteel zowel scholen met een katholieke als met een openbare achtergrond.

Bestuurlijk stappen wij dus over de grenzen van de traditionele denominaties heen. Op schoolniveau blijven deze grenzen gehandhaafd. Elke school vormt een eigen gemeenschap met een identiteit die enerzijds wordt gevormd door haar historie en traditie en anderzijds door de tijdgeest van dit moment. De eigenheid hangt nauw samen met de mensen die er werken, de ouders en leerlingen die zich aan de school hebben verbonden en de omgeving waarvan de school deel uitmaakt. Gezamenlijk wordt bepaald wat belangrijk is: de waarden en normen die het gedrag binnen de school richting geven en de uitingen daarvan in symbolen, gebruiken en vieringen die de verbondenheid versterken.

#### **Alle Morgenwijzerscholen zijn te herkennen aan:**

- Actief burgerschap: wij bereiden onze kinderen voor op een actieve rol in de samenleving waaraan zij als verantwoordelijke en betrokken burgers deelnemen.
- Vernieuwing: wij zijn een zichzelf vernieuwende organisatie met scholen die versterken wat goed is en veranderen wat beter kan.
- Openheid en vertrouwen: wij zijn er voor elkaar als dat nodig is, wisselen kennis en ideeën uit en bieden ruimte aan diversiteit.
- Maatwerk: wij denken in mogelijkheden om tot een passende oplossing te komen voor ieder kind, en betrekken daarbij de talenten van het hele team.
- Thuis in de wereld: onze scholen vormen geen gesloten gemeenschap, maar richten zich nadrukkelijk op samenwerking.

## **Contactgegevens**

### **Ons adres**

- Locatie Batenstein:  
Batenstein 18  
2403 PH Alphen aan den Rijn  
Telefoon: 0172-437748
- Locatie Havixhorst:  
Havixhorst 252  
2402 MZ Alphen aan den Rijn  
Telefoon: 0172-442868

### **De directie**

Joke van Klaveren  
E-mail: [jokevanklaveren@morgenwijzer.nl](mailto:jokevanklaveren@morgenwijzer.nl)

## Waar staan wij voor?





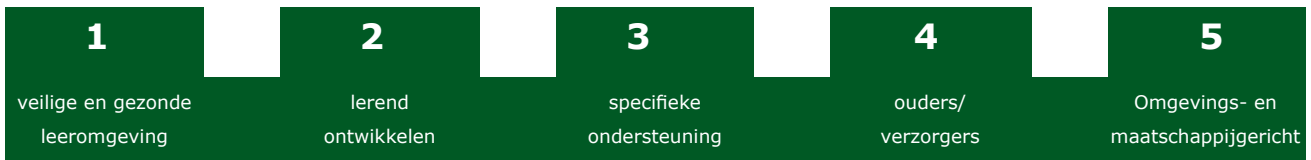
## Onze missie en visie

Missie: Wij zijn de school met PIT!

PIT staat voor Persoonlijke Investering in de Toekomst.

Visie

Als bij een burcht gebruiken we de kantelen als de dragers van onze visie:



### Kanteel 1: veilige en gezonde leeromgeving

De Hobbitburcht wil een school zijn waar ieder kind zich veilig voelt en zichzelf mag en kan zijn.

We hanteren de methode Kanjertraining voor de sociaal emotionele ontwikkeling en geven (praktische) verkeerslessen.

We stimuleren kinderen en ouders om dagelijks een gezonde pauzehap mee te nemen.

De gymlessen in groep 3 t/m 8 worden door vakleerkrachten gegeven. En we nemen deel aan drie regionale sportevenementen, te weten: het voetbaltoernooi (teamsport), het schaaktoernooi (denksport) en de 20 van Alphen (individuele sport).

### Kanteel 2: lerend ontwikkelen

We leveren kwalitatief goed onderwijs, gericht op de persoonlijke ontwikkeling van onze leerlingen. Op De Hobbitburcht leggen we een stevige basis wat betreft kennis en vaardigheden. Onze leerlingen krijgen Engels vanaf groep 1 en vanaf groep 2 wordt er geschaakt. Uiteraard besteden we ook aandacht aan de sociale, emotionele, creatieve en technische ontwikkeling van onze leerlingen en gebruiken hierbij uitdagende werkvormen. We maken onze leerlingen (mede)verantwoordelijk voor hun eigen leerproces. Denk hierbij aan tutors, samenwerking, zelfstandigheid, plannen, leren om te leren en reflecteren.

### Kanteel 3: specifieke ondersteuning

Gezamenlijk dragen we de zorg voor onze leerlingen!

In het kader van Passend Onderwijs stemmen we het aanbod af op de onderwijsbehoeften van onze leerlingen en streven daarbij naar het hoogst haalbare voor iedere 'Hobbit'. We leveren onderwijs op maat binnen onze mogelijkheden, met gebruik van interne en externe expertise. Op locatie Havixhorst beschikken we over twee klassen voor hoogbegaafde leerlingen (groep 5 t/m 8).

### Kanteel 4: ouders/verzorgers

Een goede relatie met ouders en een constructieve samenwerking, waarbij wederzijds respect en vertrouwen sleutelwoorden zijn, vinden wij belangrijk.

Om onze ouders van informatie te voorzien, gebruiken we het ouderportaal, hebben we de schoolgids en natuurlijk onze website. Feedback van ouders is belangrijk voor ons en daarom is er iedere twee jaar een ouderenquête waarbij ouders gevraagd worden naar hun bevindingen over onze school. Ouders zijn vertegenwoordigd in de OR en MR/ GMR.

Het is de gezamenlijke verantwoordelijkheid van school en ouders ernaar te streven dat het kind positief kritisch in het leven kan staan, rekening houdend met zichzelf en de ander.

### Kanteel 5: omgevings- en maatschappijgericht

Het team van De Hobbitburcht is overtuigd van het feit dat onderwijs in 2020 hele andere vaardigheden van leerkrachten vraagt dan pakweg twintig jaar geleden. De ontwikkelingen en vernieuwingen in de wereld volgen elkaar in razendsnel tempo op.

Ons onderwijs gaat mee met de ontwikkelingen in de samenleving en is actueel wat betreft inhoud, didactiek, methodiek en ICT-gebruik. We beschikken over een doorgaande leerlijn presenteren en besteden in de bovenbouw aandacht aan mediawijsheid. Verwerving van kennis, inzicht en vaardigheden vindt bij ons zoveel mogelijk in de maatschappelijke context plaats.

# Onderwijs op De Hobbitburcht



## Lerend ontwikkelen en ontdekkend leren, gerelateerd aan de leefomgeving van het kind

Al vanaf de kleutergroepen stimuleren we de kinderen om in een rijke leeromgeving op onderzoek uit te gaan. In de hogere groepen leren zij door het stellen van eigen onderzoeksvragen op hun eigen niveau dieper op de leerstof in te gaan, waardoor deze betekenisvoller én beter opgenomen wordt.

Uiteraard gebruiken we in ons onderwijs de computer (veelal iPads) en het internet. Wij zien het als onze taak om leerlingen te begeleiden in het juist omgaan met alle informatie. Allereerst door te leren waar je de benodigde informatie kunt vinden, vervolgens leren kritisch te kijken naar de beschikbare informatie om zo te ontdekken welke informatie betrouwbaar is en hoe je dat kunt checken. Kortom: om onze leerlingen mediawijs te maken.

De digitale technologie (ICT) biedt ons mogelijkheden om de aangeboden leerstof meer adaptief aan onze leerlingen aan te bieden.

## Onderwijsprogramma's voor alle groepen

### **Kanjertraining**

In onze school komt u de posters met de 'Kanjerafspraken' en de 'Kanjerpetten' veelvuldig tegen. De Kanjertraining op school bestaat uit een serie lessen met bijbehorende oefeningen die de leerkracht in de klas geeft. De Kanjertraining is bedoeld om de sfeer in de klas goed te houden (preventief) of te verbeteren (curatief). We streven met deze methode en lessen de volgende doelen na:

- Het bevorderen van vertrouwen en veiligheid in de klas.
- Het versterken van de sociale vaardigheden bij leerlingen.
- Beheersing van verschillende oplossingsstrategieën bij pesten en andere conflicten.
- Bewustwording van de eigenheid bij leerlingen.
- Leren om verantwoordelijkheid te nemen.
- Het bevorderen van actief burgerschap en sociale integratie.

We gebruiken het leerlingvolgsysteem van de Kanjertraining om onze leerlingen in hun sociale ontwikkeling te volgen.

Meer informatie over Kanjertraining kunt u vinden op [www.kanjertraining.nl](http://www.kanjertraining.nl)

Gaat er nooit iets mis op onze school en heerst er altijd rust en vrede?

Nee, maar Kanjertraining draagt een steentje bij om problemen bespreekbaar te maken en te zoeken naar oplossingen voor de betrokken partijen.

### **(Praktische) verkeerslessen**

Verkeer staat op het rooster van groep 1 t/m 8. Naast theoretische lessen organiseren we driemaal per jaar praktische verkeerslessen. De leerlingen in groep 7 nemen deel aan zowel het theoretisch als praktisch verkeersexamen.

### **Engels**

Wij zijn een **Early Bird school**, wat inhoudt dat wij vanaf groep 1 Engels aanbieden aan de kinderen. Wees dus niet verbaasd als uw kleuter ineens telt in het Engels.

Overall in onze maatschappij komen we Engels tegen en daarom is het belangrijk om de Engelse taal op een natuurlijke en geleidelijke manier te leren. Door in de extra taalgevoelige periode van een kind (0-7 jaar) spelenderwijs de natuurlijke taalverwerving te stimuleren hebben kinderen veel minder moeite met Engels in de hogere groepen.

In groep 1 t/m 8 wordt Engels gegeven met de methode *Groove me*. Dat is een methode waarbij popmuziek de basis is van alle lessen. Muziek enthousiasmeert.

### **Bewegingsonderwijs**

De kleuters gymmen vier keer per week in de ochtend. Tweemaal met de grote toestellen in een circuit, eenmaal een spelles of bewegen met kleine materialen en eenmaal wordt er gedanst. In de middag en op de woensdagochtend spelen we buiten met de kinderen.

De lessen worden door de eigen leerkracht verzorgd

Vanaf groep 3 staan er twee gymlessen per week op het rooster. Deze lessen worden gegeven door een vakleerkracht. Op locatie Batenstein wordt er op woensdag en vrijdag gegymd; op locatie Havixhorst op dinsdag en woensdag.

Afspraken:

- Gymschoenen met witte zolen
- Makkelijk zittende kleding
- Lange haren vast
- Geen sieraden om
- Douchen na afloop (alleen locatie Batenstein)
- Roller deo (geen spray)

### **Cultuur**

Stichting Cultuurpalet biedt jaarlijks voor elke groep een culture activiteit. Dat kan bijvoorbeeld een bezoek aan het theater of het Filmhuis zijn, dramalessen op school of poppenkast spelen. Het streven is dat kinderen waardering krijgen voor de culturele en kunstzinnige uitingen in hun leefomgeving. Wij maken graag gebruik van deze lessen om kinderen kennis te laten maken met verschillende vormen van kunst- en cultuur.

### **Leerlijn presenteren**

In alle groepen geven de kinderen presentaties aan elkaar. In de kleutergroep vertellen de kinderen iets over zichzelf. In groep 3 doen de kinderen een boekpresentatie. In groep 4 en 5 dragen de kinderen o.a. een gedicht voor. In de bovenbouw houden de kinderen een boekbespreking of spreekbeurt en maken ze een werkstuk.

Ook binnen onze wereldoriëntatiemethoden worden de kinderen gemotiveerd om een eigen onderzoek of ontwerp te presenteren.

Op deze manier raken de kinderen gewoon met het presenteren en dat is een vaardigheid die goed van pas komt in de 21e eeuw.

### **Digitalisering**

Kinderen groeien op in een wereld waarin media en technologie niet meer weg te denken zijn. Dus ook in ons onderwijs neemt dit een belangrijke plek in. Naast rekenen, lezen en schrijven, moeten kinderen ook leren met alle digitale technologie.

Voor de allerjongste leerlingen merken we bijvoorbeeld dat de huidige computers met muis en toetsenbord al niet meer aansluiten bij de leefwereld van de kinderen. Die aansluiting is voor ons een belangrijke (voor)waarde voor het onderwijs in de groepen 1/2. De muis en het toetsenbord beperken de leerlingen eerder in de mogelijkheden van ICT-gebruik in plaats van dat ze die bevorderen. Intuïtiever gerichte devices maken veelal al deel uit van de leefwereld van de kinderen. Om onze school daarbij te laten aansluiten zijn er een aantal iPads per kleuteraroeop beschikbaar.

In de bovenbouw besteden we ook aandacht aan mediawijsheid. We leren leerlingen kritisch na te denken en niet alles op het internet voor waar aan te nemen. In groep 7-8 doen we mee aan de week van de Mediawijsheid.

## Onderwijs per groep belicht

### Groep 1-2

Wanneer een kleuter op onze school binnenkomt, willen wij allereerst veiligheid, warmte en geborgenheid bieden; een veilige basis van waaruit zij zich kunnen ontwikkelen. Een kind dat zich thuis voelt op school zal zich vrij, nieuwsgierig en ondernemend gedragen. Het is klaar voor nieuwe uitdagingen! De ontwikkeling van jonge kinderen is een groot samenhangend geheel. Het kind ontwikkelt zich spelenderwijs zowel op cognitief, fysiek en sociaal emotioneel gebied. We proberen zoveel mogelijk aan te sluiten bij de belevingswereld van het kind. De leerkracht zorgt voor een uitdagende en betekenisvolle omgeving; het spelen en leren moet betekenisvol en zinvol zijn.

#### **Groepsinformatie**

Op het raam of op de deur van de groep van uw kind vindt u tussendoor extra informatie die alleen de groep van uw kind aangaat. Wilt u dit regelmatig in de gaten houden? Verder communiceren wij via het ouderportaal.

#### **Wennen**

Uw kleuter komt voor hij/zij vier jaar is twee dagdelen bij ons op school wennen. In de ochtend mogen de kinderen wat te drinken en fruit of groente meenemen.

Wilt u erop letten dat naam van uw kind op het eten en drinken staat? Dit voorkomt misverstanden.

De pauze hap kan in de bakken op de tafel naast de ingang van de klas gelegd worden.

De kleuters gymmen meerdere malen per week in de kleutergymzaal op school. Dit doen ze in hun hemd met broek of legging. De kinderen hoeven alleen gymschoenen mee te nemen. Graag schoenen zonder veters, die de kinderen zelfstandig aan-en uit kunnen doen.

De gymschoenen kunnen de eerste dag aan de leerkracht worden gegeven. Deze blijven op school.

#### **Start van de dag**

Na het ophangen van de jas, gaat uw kind in de kring zitten. Tot 08.30 uur mag uw kind even een boekje 'lezen'. Om 08.30 uur start de leerkracht met de les.

#### **Thema's en werkjes**

Een groot gedeelte van het jaar werken we met de kinderen rondom een thema. Tijdens elk thema worden er een aantal letters aangeboden. Kinderen mogen van thuis spullen meenemen die passen bij het thema of bij de letter die in de lettermuur zit. (Voor de lettermuur graag kleine spulletjes).

De werkjes van de kinderen worden vaak in de klas opgehangen. Hierna gaan ze mee naar huis.

De kinderen van groep 2 maken gebruik van werkkaarten. Deze werkkaarten, die per thema worden aangepast, verschillen van inhoud en hoeveelheid, afhankelijk van de behoefte van uw kleuter. Het is wel de bedoeling dat uw kind de werkjes en opdrachten die op de kaart staan in een week doet. Op deze manier leren we de kinderen zelf te plannen wanneer ze een activiteit gaan doen.

De kinderen van groep 1 worden hierbij door de leerkracht geholpen en kruisen op een overzicht af wat ze hebben gedaan.

#### **Werken met ontwikkelingsmateriaal**

De kleuters zijn allemaal ingedeeld in een groepje. Elk groepje heeft zijn eigen kleur en werkt een dag in de week met ontwikkelingsmateriaal onder begeleiding van de leerkracht. Elk kind op zijn eigen niveau.

#### **Volgen en toetsen**

Bosos is ons ontwikkelingsvolgsysteem van de kleuters. Hierin kijken we naar vijf ontwikkelingslijnen. Dit zijn:

- De visueel motorische ontwikkeling

- De taal/denkontwikkeling
- De auditieve ontwikkeling en de ontwikkeling van lees-en spellingsvoorwaarden.
- De ontwikkeling van de rekenvoorwaarde
- De sociaal-emotionele ontwikkeling.

Elke drie maanden observeren en toetsen we waar elk kind zich wat betreft zijn/haar ontwikkeling zich bevindt

De bevindingen van een observatie gebruiken we bijvoorbeeld om de werkkaart aan te passen naar de behoefte van het kind.

De observaties komen ook (gedeeltelijk) terug op het rapport van uw kleuter en worden dan met u besproken.

### **Schaken**

Vanaf groep 2 wordt er geschaakt. Naast de educatieve waarde is het schaken goed voor de algemene ontwikkeling van het denkvermogen. Door te schaken leert een leerling zich te concentreren, logisch na te denken, keuzes maken en om te gaan met emoties.

De leerlingen uit groep 2 krijgen een 'schaaktutor' aangewezen uit groep 8. Deze leerling brengt de kleuter de beginselen van het schaken bij.

### **Zomer- en Winterdagen**

Buiten spelen is gezond en vinden de kinderen heerlijk.

In de zomer spelen we vaak twee keer op een dag buiten. Het is dan prettig als de kinderen thuis worden ingesmeerd. Eventueel kan zonnebrand meegegeven worden, wanneer de kinderen naar de TSO gaan. Op verzoek worden zij dan daar nog eens ingesmeerd.

Ook als het koud is spelen we buiten. Bij koud weer graag wanten, sjaal en een muts en meegeven.

### **Kleuterfeest**

Voor onze kleuters organiseren we jaarlijks een kleuterfeest op school.

### **Tot slot**

De kinderen van groep 1 en 2 worden om de week op vrijdagmiddag voorgelezen door de leerlingen van groep 7.

## **Groep 3**

Het is hard en intensief werken voor de kinderen en het spelen is er nog wel, maar veel minder dan bij de kleuters. De meeste bijna 6/7-jarige kinderen zijn hier echter aan toe en willen heel graag leren lezen. U zult merken dat ze wel heel moe zijn aan het eind van zo'n dag.

Tot de herfstvakantie mag u mee naar binnen om uw kind gedag te zeggen.

### **Lezen**

Lezen is het allerbelangrijkste in groep 3. Per dag zijn we ruim anderhalf uur bezig met *Veilig Leren Lezen*. Hieronder vallen ook Spelling, Taal en Woordenschat.

De kinderen hebben in week 2 al hun eerste dictee op de letterdoos gehad.

De meeste kinderen volgen het normale programma (*Maan*).

Er zijn misschien ook kinderen in de klas die al lezen. Deze kinderen gaan, na getest te zijn in het *Zonprogramma* werken.

Soms verloopt het leesproces wat moeizamer bij een kind. Er kan dan sprake zijn van dyslexie, maar dat hoeft niet direct. Vaak helpt extra instructie en begeleiding (*Ster*), zodat ook zij de basisdoelen kunnen bereiken. U wordt hiervan op de hoogte gehouden en soms roepen we uw hulp in.

Het gehele jaar door kan er in- en uitgestroomd worden in de verschillende aanpakken. Dit wordt per kern opnieuw bekeken en gecontroleerd aan de hand van toetsen en observaties.

En we kunnen het niet vaak genoeg zeggen: Voor alle kinderen is het heel belangrijk dat u thuis ook bezig bent met het lezen. Toon belangstelling, lees met ze en lees veel voor. De bibliotheek is gratis voor kinderen tot 18 jaar.

### **Schrijven**

We werken met de nieuwste versie van de schrijfmethode Pennenstreken. Het lezen en schrijven loopt gelijk, de kinderen leren meteen de schrijffletter. In het begin gaat dit moeizaam, maar u zult zien: ze krijgen echt de slag te pakken.

### **Rekenen**

We werken met de nieuwste versie van de methode Wereld In Getallen.

In groep 3 leren de kinderen de getallen tot 100 en inzicht daarin.

- Ze leren het +, - en = teken.
- Sommen tot 10 worden geautomatiseerd. Meten (voor, achter, hoger, lager, oppervlakte, dit alles met natuurlijke maten dus papierstroken, blokken enz)
- Tijd (dagen van de week, maanden van het jaar, klokkijken de hele uren)
- Geld (munten en biljetten)
- Meetkunde (nabouwen van bouwsels, plattegronden, voorwerpen van verschillende kanten bekijken)

### **Volgen en toetsen**

Gedurende het jaar worden de kinderen voortdurend getoetst op hun leesvaardigheid. Na elke kern volgt een individueel toetsje waarbij ze woordjes moeten lezen en een bepaalde norm moeten halen. Halen ze die niet dan volgt een extra oefenprogramma. Vier keer per jaar is er een uitgebreidere toets, waarbij er ook zinnen gelezen moeten worden en de spelling getoetst wordt. Dit zijn de z.g. herfst-, winter-, lente- en eindsignalering.

Daarnaast hebben we natuurlijk nog de Cito-toetsen, in januari/februari en in juni. Dan wordt het lezen, het rekenen en de spelling getoetst.

### **Kindgesprekken**

Wij willen graag weten hoe het gaat met de kinderen: hoe voelen ze zich, waar kan de **leerkracht** ze nog mee helpen? Tijdens het jaar zullen wij proberen regelmatig kindgesprekken te voeren.

### **Wereldoriëntatie**

In groep 3 starten we met oriëntatie op de wereld. Dit doen we met de methode *Blink* (De Batenstein) en de methode *Faqta* (Havixhorst).

#### *Blink*

Bij *Blink* werken we met geïntegreerde thema's. Deze sluiten aan bij hoe kinderen naar de wereld kijken en zorgen er tegelijkertijd voor dat de belangrijkste aspecten van de wereld aan bod komen. Denk aan onderwerpen als klimaatverandering, verschillende culturen of de verdeling van eten. Binnen een thema werken de kinderen aan een eindopdracht.

#### *Faqta*

Deze methode heeft veel mogelijkheden en uitdagende projecten. *Faqta* biedt een thematisch, geïntegreerd aanbod aan lesmateriaal voor groep 1 t/m 8, waaronder wereldoriëntatie, kunst en cultuur en burgerschap

### **Andere vakken**

We gaan natuurlijk ook aan de slag met muziek, drama, tekenen, knutselen, excursies, leskisten en 2 à 3 keer per jaar doen we een praktische verkeersles op het bovenbouwplein (onder begeleiding).



### **Schaken**

Groep 3 krijgt schaakles van meester Robert. Na de kerstvakantie schaken de kinderen met een leerling uit groep 8.

### **Circuit**

Twee keer per week hebben we circuit in groep 3 (maandag en dinsdag). Per groepstafel is er een werkje en de kinderen draaien door gedurende de dag zodat ze aan het eind alle werkjes gedaan hebben.

Meestal zijn dit de onderdelen van het circuit:

Groepje 1 : de verwerking van de rekenles

Groepje 2: computer (Taal,Rekenen,Spelling)

Groepje 3 : schrijven letterdoos-oefeningen of bieblezen

Groepje 4 : spelen (Knex, Kapla, Smartgames etc)

Groepje 5 : steeds wisselend (knutselen, tekenen)

Het circuit is voor de kinderen een heerlijke werkvorm, heel afwisselend, ze lopen weer eens even en ze mogen ook weer even spelen.

### **Presentaties**

De leerlingen in groep 3 houden een 'boekpresentatie'. Zij kiezen thuis een boek (met veel plaatjes) en bereiden dit thuis samen met hun ouder(s) voor. In de klas vertellen ze waar het verhaal over gaat. Ze vertellen iets over het boek en als het lukt mag er stukje worden voorgelezen. Na afloop mogen klasgenoten vragen stellen over het verhaal en geven zij een compliment.

## **Groep 4**

In groep 4 komen er een aantal nieuwe zaken aan bod. Vol spanning vragen de kinderen bijvoorbeeld naar de tafelsommen.

### **Taal**

Met taal zijn we al bezig met zelfstandig naamwoorden, lidwoorden en samenstellingen.

We gebruiken de methode *Taal actief*.

### **Spelling**

Met spelling zullen de kinderen ook nieuwe dingen tegenkomen. Veel woorden worden dan niet meer geschreven zoals ze klinken.

### **Schrijven**

Met schrijven leren de kinderen nu hoofdletters. Handig voor namen en aan het begin van een nieuwe zin.

We gebruiken hiervoor de methode *Pennenstreken*.

### **Rekenen**

Met rekenen werken we met de methode *Wereld in Getallen*. Zo af en toe komen er tafelsommen voorbij – het helpt enorm als deze thuis geoefend worden.

### **Lezen**

Lezen blijft belangrijk in groep 4. We besteden er veel tijd aan en willen graag dat de kinderen veel 'leeskilometers' maken. Het helpt de kinderen als er ook thuis met ze gelezen wordt. We hebben dit jaar een nieuwe methode voor technisch lezen op school: *Karakter*. Er wordt hierbij aandacht besteed aan leesmotivatie en er wordt op allerlei manieren gelezen (bijv. verhalen, rijtjes en theaterlezen).

Ook wordt er wekelijks twee keer geoefend met begrijpend lezen, waaronder met *Nieuwsbegrip*, waarin het gaat over de actualiteit. Vaak zijn dit zeer leerzame teksten en duiken we er met de klas echt even in.

### **Wereldoriëntatie**

Ook in groep 4 werken we bij wereldoriëntatie met de methode Blink (De Batenstein) en de methode Faqta (Havikxhorst). Zie informatie hierover bij groep 3.

### **Schaken**

Ook groep 4 krijgt schaakles van meester Robert, die ze weer een stap verder brengt in dit boeiende spel.

### **Presentaties**

Na de Kerstvakantie zullen we beginnen met het voordragen van gedichten.

De kinderen krijgen een boekje mee met een aantal gedichten waar zij uit kunnen kiezen. Deze leren ze thuis uit het hoofd en dragen dit voor aan de klas op een met de leerkracht afgesproken datum. Na afloop krijgen ze van de kinderen en de leerkracht tips en tops over de voordracht.

## **Groep 5**

Groep 5 is de groep waarin steeds meer de eerder geleerde vaardigheden toegepast gaan worden om iets te leren, de omslag van doel naar middel. Bijvoorbeeld: het leren lezen is niet meer het doel, maar het lezen gebruiken als middel om kennis eigen te maken.

### **Lezen**

Het technisch lezen blijft in groep 5 belangrijk, Door kinderen te motiveren tot lezen met de nieuwe leesmethode Karakter proberen we kinderen veel te laten lezen

### **Rekenen**

In groep 5 oefenen de kinderen het klokkijken (analoog en digitaal), geldsommen, afstanden, gewichten, oppervlakte, e.d.). De tafels moeten in dit jaar geautomatiseerd zijn.

### **Begrijpend lezen**

Vanaf groep 5 is er wekelijks een les van Nieuwsbegrip. Aan de hand van informatieve teksten en opdrachten behandelen we een actualiteit. Iedere week staat er een andere strategie centraal. Daarnaast gebruiken we ook de methode Karakter

### **Schrijven**

We herhalen de eerder geleerde letters, oefenen de hoofdletters en de verbindingen tussen de letters. De kinderen krijgen van school éénmalig een Schneider rollerpen met vulling.

### **Wereldoriëntatie**

Ook in groep 5 werken we bij wereldoriëntatie met de methode Blink (De Batenstein) en de methode Faqta (Havikxhorst). Zie informatie hierover bij groep 3

### **Schaken**

Vanaf groep 5 gebruiken we digitale programma *Chessity*. Het is een online leesmethode waarmee je spelenderwijs leert schaken. Chessity bevat veel game-elementen en is daarom erg aantrekkelijk voor de huidige generatie kinderen.

### **Presentaties**

We gaan verder met het voordragen van gedichten.

### **Huiswerk**

Vanaf groep 5 kan uw kind huiswerk meekrijgen van school. Wij doen dit om kinderen te leren:

- (T)huiswerk te maken.

- Te bepalen in welke volgorde je het werk uitvoert.
- Tijd in te delen.
- Zelf verantwoordelijk te zijn voor je werk en de gevolgen daarvan te dragen.

Meestal gaat het bij huiswerk om het leren van een proefwerk, de voorbereiding van een presentatie of voor extra oefening.

## Groep 6

### **Lezen**

Voor begrijpend lezen maken wij gebruik van *Nieuwsbegrip*. De kinderen krijgen op hun eigen (passende) niveau Nieuwsbegrip aangeboden.

Vanaf groep 6 neemt de aandacht voor vloeiend lezen toe. Dit doen we met een nieuwe methode voor lezen: *Karakter*

Ook maken de kinderen kennis met diverse aspecten uit de jeugdliteratuur en met een breed aanbod aan jeugdboeken. Op die manier worden ze literair vaardig en ontwikkelen ze een persoonlijke leessmaak. Dit heeft een positief effect op hun leeshouding.

Enthousiasmeert u het lezen thuis ook!

### **Rekenen**

De leerlingen hebben in groep 4 en 5 de tafels geleerd. In groep 6 frissen we deze kennis op en worden we steeds sneller en leren nu grote keersommen als  $6 \times 80$  of  $5 \times 14$ . Dat is ook handig bij de breuken. De leerlingen moeten nu analoog- en digitaal klok kunnen kijken.

### **Topografie**

Groep 6 reist door Nederland en krijgt topografie van alle provincies. Het leren van topografie is voor sommige leerlingen erg moeilijk. Begin op tijd en help u kind hierbij. Ook het leren waar de wateren stromen en welke steden ten Noorden, Zuiden, Westen en Oosten van bijvoorbeeld Amsterdam liggen is gewenst.

### **Huiswerk**

Groep 6 krijgt vanaf januari een mapje met huiswerk. Per week maken de leerlingen één taak van twee bladzijden. Ons streven is maximaal één leeropdracht per week.

Werk van de weektaak dat niet af is kan op vrijdag worden meegegeven om thuis af te maken.

### **Wereldoriëntatie**

Ook in groep 6 werken we bij wereldoriëntatie met de methode Blink (De Batenstein) en de methode Faqta (Havikxhorst). Zie informatie hierover bij groep 3.

### **Schaken**

In groep 6 schaken we nog steeds met Chessity. Overigens is het schaken op de Hobbitburcht is niet onverdienstelijk. We zijn al 9 keer kampioen van Alphen aan den Rijn geweest. Een team van de Hobbitburcht werd in 2017-2018 zelfs 3e op het Nederlands Kampioenschap schaken!

### **Presentaties**

In groep 6 zijn we toe aan boekbesprekingen en spreekbeurt. Gedurende het jaar doet elke leerling:

- 1 boekbespreking
- 1 spreekbeurt
- 1 werkstuk over een dier

## Groep 7

### **Taal**

De zinsontleding en grammatica worden uitgebreid.

Bij spelling komen complexe spellingsregels aan bod zoals woorden met een trema en leenwoorden uit het Frans. Ook zullen er woorden zijn waar meerdere spellingcategorieën in één woord voorkomen. Bovendien wordt er een begin gemaakt met werkwoordspelling.

### **Rekenen**

We gaan met reken aan de slag met oppervlakte en inhoudsmaten, procenten, breuken, verhoudingen en ingewikkelde verhaaltjes sommen.

### **Topografie**

De kinderen leren topografie van Europa. Dit vak heeft onder andere als doel om kinderen te leren leren. Aan deze vaardigheid hebben ze erg veel in het Voortgezet onderwijs.

### **Huiswerk**

Elke week krijgen de leerlingen huiswerk opgegeven wat betreft woordenschat, Nieuwsbegrip XL en een maakblad van een vak. Regelmatig moeten de leerlingen voor Engels woorden en zinnen leren en krijgen ze een leerblad voor topografie mee naar huis.

### **Agenda gebruik**

Alle leerlingen in groep 7 hebben een agenda nodig. Hierin komt het huiswerk te staan, de toetsen en andere deadlines.

### **Wereldoriëntatie**

Ook in groep 7 werken we bij wereldoriëntatie met de methode Blink (De Batenstein) en de methode Faqta (Havixhorst). Zie informatie hierover bij groep 3

### **Presentaties**

In de periode voor de kerstvakantie maakt iedereen een werkstuk over een land. De kinderen hebben daarbij uw hulp nodig. Daarnaast presenteren alle leerlingen in tweetallen een proefje. Tevens houden de leerlingen een spreekbeurt. Het onderwerp van de spreekbeurt mag alles zijn, met uitzondering van dieren.

### **Verkeer**

In groep 7 doen de leerlingen mee aan het verkeersexamen. Het theoriegedeelte in april en na de meivakantie het praktijkexamen. Voorafgaand aan dit examen worden in april de fietsen van de kinderen gekeurd. Het is fijn als u zich wilt opgeven om 'postouder' te zijn tijdens het praktisch verkeersexamen.

### **Sport extra**

Groep 7 en 8 doen jaarlijks mee aan Scala sportdag.

## Groep 8

Groep 8 is het laatste jaar voordat de kinderen onze school verlaten. Er wordt hard gewerkt om de basis voor het voortgezet onderwijs goed te leggen. Dat betekent dat er nog veel geoefend wordt voor alle vakgebieden. Dit gebeurt steeds meer op eigen niveau. Het schoolkamp, de centrale eindtoets in april en de musical aan het eind van het schooljaar zijn echte groep 8 activiteiten. In groep 8 wordt van het kind meer zelfstandigheid en verantwoordelijkheid gevraagd.

### **Voorlichting VO**

Op de avond van het Warm Welkom (in september) geven de leerkrachten van groep 8 informatie aan ouders over het Voortgezet Onderwijs (VO).

De leerlingen krijgen informatie mee naar huis van de middelbare scholen in Alphen a/d Rijn. Daarbij zit ook een overzicht met alle opendagen. Ons advies is om deze open dagen samen met uw kind te bezoeken en sfeer te proeven.

### **Kamp**

In oktober gaan de leerlingen van groep 8 onder voorbehoud vier dagen op kamp. De leerlingen van de Batenstein en de Havixhorst gaan samen onder begeleiding van leerkrachten naar Texel.

Voor het kamp maken de leerlingen kennis met elkaar tijdens een kennismakingsbijeenkomst op één van onze locaties.

### **Agendagebruik**

Alle leerlingen in groep 8 hebben een agenda nodig. Hierin komt het huiswerk te staan, de toetsen en andere deadlines.

### **Huiswerk**

Na de herfstvakantie krijgen de leerlingen van groep 8 iedere week een huiswerkblad mee of moeten zij een opdracht op de computer maken van bijvoorbeeld begrijpend lezen, rekenen of taal.

### **Presentaties**

In groep 8

- Werkstuk over een onderwerp naar keuze
- Proefje/onderzoek
- Spreekbeurt

### **Advies van de school**

Het advies van de basisschool is het belangrijkste onderdeel bij de schoolkeuze. De leerkracht van groep 8 heeft een goed inzicht in de mogelijkheden waarover het kind beschikt. Daarbij zijn niet alleen de leerprestaties belangrijk, maar ook de gegevens over de belangstelling van het kind, de motivatie en de wil om zich ergens voor in te zetten. De behoefte aan hobby's en vrije tijd worden ook in dit advies meegenomen. Dit niveau-advies is bindend. Er vinden twee gesprekken plaats, voordat het definitieve advies wordt geformuleerd:

- Een eerste gesprek met ouders. Hierin wordt een voorlopig schooladvies gegeven. Dit gesprek vindt plaats in november/december.
- In februari vindt het tweede gesprek plaats met de ouders en de leerkracht van groep 8 en/of de schoolleider. Op grond van de schoolprestaties en de bevindingen van de leerkracht wordt een definitief schooladvies gegeven door de school. Het schooladvies wordt met de ouders besproken voordat de gegevens van de Cito-eindtoets bekend zijn. Dit advies gaat mee met de verdere informatie die de middelbare scholen vragen bij de plaatsing van de leerlingen

### **Musical**

Groep 8 sluit de basisschool af met het opvoeren van de musical voor de kinderen in de school en hun ouders/verzorgers.

## **HB-onderwijs**

### **Indeling**

Op de Hobbitburcht bieden we HB-aanbod van groep 1 t/m groep 8 wat op diverse manieren wordt

vormgegeven. In de onderbouw wordt dit spelenderwijs aangeboden en in de flexgroep. In de middenbouw bieden we dagelijks projectonderwijs aan in een HB peergroep en in de bovenbouw hebben we een separate HB peergroep. Per schooljaar wordt gekeken naar de indeling van de groepen. We streven naar maximaal 20 leerlingen in de HB peergroep.

In de ochtend zitten de HB-leerlingen (gedeeltelijk) met ontwikkelingsgelijken. Voor de ochtendpauze werken de kinderen aan de hand van hun weektaak aan taal, rekenen, spelling en begrijpend lezen. De lessen voor deze vakken worden compact aangeboden (minder herhaling) zodat de leerlingen tijd hebben om te werken aan andere vaardigheden. De lessen van de Kanjertraining worden ook in de ochtend aangeboden.

Na de ochtendpauze staat het werken aan het project centraal. Tijdens de projectlessen worden de kinderen uitgedaagd hun creatieve brein te gebruiken en krijgen ze complexe opdrachten voorgelegd. De kinderen hebben hier de ruimte om zelf te ontdekken, te verdiepen en te creëren. Tijdens deze lessen zal de nadruk komen te liggen op mindset, studievaardigheden, doorzettingsvermogen, creatief denken en samenwerken.

In de middag maken we gebruik van de geïntegreerde zaakvakkenmethode Faqta. We kiezen hiervoor om dit regelmatig groepsdoorbrekend aan te bieden. We willen stimuleren dat kinderen leren omgaan met situaties die minder passend zijn.

### ***Kanjers***

Om goed te kunnen leren is het belangrijk dat je je fijn en veilig voelt in de klas. We gebruiken de Kanjertraining en voeren gesprekken met de kinderen. We organiseren regelmatig activiteiten, waarbij de leerlingen moeten samenwerken en in contact met elkaar komen. Voor meer informatie over de kanjertraining kunt u kijken op: [www.kanjertraining.nl](http://www.kanjertraining.nl) ➔

### ***Huiswerk***

Vanaf groep 5 gebruiken we in de HB-groepen een agenda. Hierin komt het huiswerk te staan, de toetsen waarvoor ze moeten leren en andere deadlines. In de bovenbouw oefenen we alvast voor de middelbare school met de agenda. Werken met de weektaak In alle groepen werken we met een weektaak. Hierop staat het werk wat de leerlingen die dag/week moeten doen.

### ***Werken met de weektaak***

In alle groepen werken we met een weektaak. Hierop staat het werk wat de leerlingen die dag/week moeten doen.

### ***Beleidsplan***

Op onze website vindt u het 'beleidsplan HB onderwijs'. Daarin staat onze visie op HB onderwijs en lichten we de keuzes die we maken toe.

## De zorg voor kwaliteit is goed geregeld



## **Volgen, toetsen en bijsturen**

### **Leerlingendossier**

Kinderen ontwikkelen zich gedurende de jaren op de basisschool. Van ieder kind op De Hobbitburcht wordt nauwkeurig bijgehouden hoe de ontwikkeling op elk gebied verloopt. Hiervan worden verslagen gemaakt, die worden bewaard in het leerlingendossier. Ook onderwijskundige rapporten en andere belangrijke informatie worden in het leerlingendossier bewaard. Het dossier is vertrouwelijk. Ouders/verzorgers hebben het recht om het dossier in te zien na een afspraak met de schoolleiding of de Intern Begeleider. De leerlingen van de groepen 1/2 worden regelmatig geobserveerd aan de hand van het BOSOS kleuterobservatiesysteem. Alle leerlingen vanaf groep 3 worden regelmatig getoetst aan de hand van de methode gebonden toetsen. Daarnaast nemen wij de CITO-toetsen af.

### **Groepsbespreking**

De resultaten van de toetsen worden tijdens een overleg, samen met de Intern Begeleider besproken. Op grond van resultaten wordt een groepshandelingsplan opgesteld. Dat maakt het voor de leerkracht inzichtelijk om te werken met de verschillende niveaus van de kinderen.

### **De intern begeleider**

De intern begeleider (IB'er) draagt zorg voor het passend onderwijs in de school. Zij begeleidt leerkrachten in hun vraag voor ondersteuning van leerlingen die iets extra's nodig hebben. Zij maakt deel uit van een netwerk en heeft contacten met instanties als GGD, JGT, samenwerkingsverband etc. Wanneer er extra hulp nodig is, zal de IB'er daar samen met de leerkracht op zoek gaan naar de beste mogelijkheid. Twee keer per jaar, bespreekt ze groep met de leerkracht tijdens een groepsbespreking. Zo houden we met elkaar zicht op de algehele ontwikkeling, zowel cognitief als sociaal-emotioneel van de leerlingen.

### **De onderwijsassistent (OAS)**

De onderwijsassistent voert na overleg met de intern begeleider en aan de hand van hulpvragen van de leerkrachten een hulpplan uit. Dat is soms individueel, soms met een groepje kinderen met eenzelfde hulpvraag. De OAS zoekt samen met leerkracht of intern begeleider materialen uit de orthotheek om met de leerling(en) te werken aan het leerdoel. Elke periode loopt van vakantie tot vakantie.

### **Flexgroep**

Voor kinderen uit groep 2 t/m 8 van locatie Batenstein is er de flexgroep. De flexgroep is er voor leerlingen die een andere onderwijsbehoefte hebben dan de gemiddelde leerling. Dit kan bijvoorbeeld gaan om uitdagender werk of een passend onderwijsaanbod. Zij werken per week een uur aan een uitdagend project. Zo'n project duurt 6 tot 8 weken.

In de flexgroep wordt projectmatig gewerkt. De projecten variëren in aanbod. Er komen verschillende vakgebieden en werkvormen aan te pas. Vaak wordt er gewerkt in tweetallen of in een klein groepje. De leerkrachten geven kinderen op die zij hierover in aanmerking vinden komen.

## **Rapporten**

Vanaf groep 2 ontvangt uw kind tweemaal per schooljaar een rapport. Leerlingen in groep 1 die voor eind december op school zijn gekomen, ontvangen alleen aan het einde van het schooljaar een rapport.

## **Passend onderwijs**

Ieder kind verdient goed onderwijs. Goed onderwijs stelt leerlingen in staat om hun talenten te ontwikkelen, waarbij zij de ondersteuning krijgen die bij hen past. Deze onderwijssteuning kan in samenwerking met andere scholen en instanties worden geboden. Naast samenwerking met de bovenscholse specialisten van Morgenwijzer werken bijna alle scholen binnen Morgenwijzer hiervoor



samen met andere scholen binnen het Samenwerkingsverband Passend Onderwijs Rijnstreek. Meer informatie over het samenwerkingsverband en over het ondersteuningsplan kunt u vinden op [www.swrijnstreek.nl](http://www.swrijnstreek.nl).

OBS de Populier werkt samen met scholen binnen het Samenwerkingsverband Midden Holland, informatie over dit samenwerkingsverband kunt u vinden op [swv-po-mh.nl](http://swv-po-mh.nl).

### Zorgplicht

Binnen het Passend Onderwijs (per 1 augustus 2014) heeft iedere school de taak om voor elke aangemelde leerling een passende plaats te vinden. Dit wordt de zorgplicht genoemd. Wanneer u als ouder vermoedt dat uw kind extra ondersteuning nodig heeft, dan is het belangrijk om dit al bij de aanmelding te vermelden. Samen met u en eventueel met externe partijen zullen we de ondersteuningsbehoefte van uw kind bespreken. Als het nodig is, wordt er nader onderzoek gedaan. De schooldirecteur gaat vervolgens op zoek naar een passende plaats voor uw kind, hetzij op de eigen school, hetzij op een andere school binnen het samenwerkingsverband. Deze moet binnen maximaal tien weken gevonden zijn, uiteraard in samenspraak met u en uw kind. Mocht dat binnen die termijn niet lukken, dan krijgt uw kind een tijdelijke plaatsing op de school van aanmelding tot er een passende school is gevonden.

### Ondersteuningsvormen

Om de ondersteuningsbehoefte van ieder kind in kaart te brengen, bekijken wij wat een kind nodig heeft om zich optimaal te ontwikkelen. Wat stimuleert hen in de ontwikkeling en wat belemmert hen juist? De nadruk ligt op wat uw kind wél kan en wat lastig is, pakken we samen op. Er zijn verschillende manieren om een passende ondersteuning voor uw kind te organiseren, waarbij u als ouder altijd nauw betrokken wordt.

Om onze kinderen optimaal te ondersteunen, werkt Morgenwijzer met verschillende schillen:



#### Schil 1

Basisondersteuning van de school

#### Schil 2

Extra ondersteuning door Morgenwijzer ondersteuningsteam

#### Schil 3

Extra ondersteuning door externe partijen

1. De **groene** schil betreft alle ondersteuning die op de school zelf aanwezig is. Hier zorgen de leerkrachten, aangevuld en ondersteund door bv. onderwijsassistenten, IB-ers, dat ieder kind tot zijn recht komt. Tot deze groene schil rekenen wij ook de plus- en zorgklassen ten behoeve van de eigen school en/of wijk.
2. Wanneer kinderen meer ondersteuning op maat nodig hebben, dan betrekken we die uit de **oranje** schil. Deze bestaat uit het Morgenwijzer Ondersteuningsteam, met bovenschoolse specialisten die bij Morgenwijzer werken (orthopedagogen, kindercoaches, gedragsspecialist) met expertise op het gebied van gedrag en taal/dyslexie/dyscalculie. Zij doen onderzoek en geven advies, denken mee in het proces en/of bieden praktische hulp.

3. De **paarse** schil bevat de expertise die per school verschillend kan zijn. Deze expertise is niet binnen Morgenwijzer voorhanden en zal waar nodig worden ingehuurd (AED, Cardea, Auris, Visio, taalklas, enzovoort).

### ***Basisaanbod***

Deze basisondersteuning wordt voor iedere leerling op de school zelf georganiseerd, zonder extra middelen en binnen de eigen groep. De groepsleerkrachten vervullen de centrale rol en zijn in staat handelingsgericht te werken. De leerkracht wordt eventueel ondersteund door de inzet van een onderwijsassistent. Er wordt bij het werken gebruikgemaakt van gedifferentieerde instructie in lesstof, tempo en aandacht. De basisondersteuning wordt omschreven in het groepsoverzicht en het groepsplan.

### ***Ondersteuning vanuit de school***

Deze ondersteuning vindt plaats binnen de school met een afgestemd leeraanbod. De leerling ontvangt extra hulp van de eigen leerkracht in de klas, waarbij de leerkracht geadviseerd wordt door specialisten binnen de school en/of bovenschoolse specialisten van Morgenwijzer. Het gaat om ondersteuning waarover vaste afspraken binnen de school gelden, zoals een dyslexieaanpak, gedragsaanpak of een ontwikkelingsperspectief. De leerkracht zet extra middelen in, zoals de inzet van een onderwijsassistent of extra materialen (afgestemd op de behoefte van het kind).

### ***Ondersteuning met hulp van buiten de school***

Soms is nader onderzoek nodig om de ontwikkelingsmogelijkheden van de leerling in beeld te krijgen. Ook kan uw kind gebaat zijn bij langdurige specifieke begeleiding. De leerling ontvangt deze begeleiding hoofdzakelijk van de eigen leerkracht in de klas, maar de leerkracht wordt daarbij ondersteund door een externe deskundige (bijv. vanuit Morgenwijzer, het samenwerkingsverband, ambulante begeleider).

### **Ondersteuningsgebieden**

Ondersteuning in het kader van passend onderwijs kan op velerlei gebieden plaatsvinden. Het draait niet alleen om leren en ontwikkelen, maar ook om de fysieke en medische ontwikkeling, de sociaal-emotionele ontwikkeling en ondersteuning in de thuissituatie. Wat we als school kunnen bieden, is altijd afhankelijk van de mogelijkheden op dat moment binnen de gegeven groeps- en teamsamenstelling. Die factoren wegen we allemaal mee om tot een passend aanbod te komen. Meer informatie hieromtrent is te vinden in het schoolondersteuningsprofiel.

### **Speciale lesplaatsen**

Wanneer een kind behoefte heeft aan langdurige en specifieke ondersteuning en deze onderwijsbehoefte het aanbod van de school overstijgt, kan een kind in aanmerking komen voor een speciale lesplaats. Dit betekent een plaatsing naar bijvoorbeeld het speciaal basisonderwijs (SBO) of naar het speciaal onderwijs (SO). Hiervoor wordt een toelaatbaarheidsverklaring (TLV) aangevraagd bij het samenwerkingsverband. Als ouders wordt u, indien van toepassing, nauw betrokken bij dit proces.

## Ouders en de school



## Een goede relatie

'Een goede relatie met ouders en een constructieve samenwerking, waarbij wederzijds respect en vertrouwen sleutelwoorden zijn, vinden wij belangrijk'.

### Info

U ontvangt informatie over de school in het ouderportaal.

### Warm Welkom

Aan het begin van het schooljaar organiseren we onder voorbehoud het 'Warm Welkom'. Op deze avond maken de ouders met de nieuwe groepsleerkracht(en) en mogen ze even rondkijken in de klas. Vooraf ontvangen alle ouders een nieuwsbrief over de klas van hun kind. Het Warm Welkom is de gelegenheid om vragen te stellen en de adressenlijst bij te werken etc.

### Oudervertelgesprekken

Aan het begin van het schooljaar organiseren we de zogenaamde 'oudervertelgesprekken'. In dit gesprek vertelt u aan de leerkracht over uw kind.

### Ouderavonden

Gedurende het schooljaar organiseren we twee verplichte ouderavonden. Op deze avond willen we alle ouders spreken, omdat we het belangrijk vinden om u te kunnen vertellen over de ontwikkeling van uw kind. Naast deze twee ouderavonden organiseren we nog twee facultatieve gesprekken. De leerkracht beslist of hij het nodig vindt om u een keer extra te spreken. U kunt zelf ook altijd een afspraak maken als u zich ergens zorgen om maakt.

### Ouderparticipatie

Er worden regelmatig activiteiten georganiseerd, waarbij we niet zonder de betrokkenheid van ouders kunnen. Denk hierbij aan de Sinterklaasviering, de Kerstviering, het Lentefeest etc.

Via ouderportaal zullen wij aangeven wanneer we mensen nodig hebben en kunt u zich daarvoor inschrijven maar u kunt zich ook opgeven bij de leerkracht van uw kind.

## Meedenken en meedoen

Natuurlijk zijn er op De Hobbitburcht de bekende organen als MR en OR.

### Medezeggenschapsraad (MR)

De MR ontvangt jaarlijks de beleidsplannen van de directie zodat het op de hoogte is van de hoofdlijnen van het onderwijsbeleid en weet hoe de school ervoor staat. De MR heeft instemmingsrecht op onder meer de onderwijskundige doelstellingen van een school. Dat betekent dat deze doelstellingen alleen met instemming door de MR kunnen worden opgesteld of gewijzigd. Instemmingsrecht heeft de MR ook bij plannen voor fuseren met een andere school, bij het vaststellen of aanpassen van het schoolreglement en het beleid dat de school heeft om ouders op school te laten helpen.

Onze MR bestaat uit vier ouders en vier leerkrachten. De data waarop zij vergaderen en de notulen zijn terug te vinden op het ouderportaal.

### Ouderraad

De ouderraad van onze school int en beheert de vrijwillige ouderbijdrage. Naast de richtlijnen in de oprichtingsakte zijn ook de bestaande huisregels het uitgangspunt voor het functioneren van de OR. De OR streeft ernaar regelmatig via de info van zich te laten horen. Alle vergaderingen zijn openbaar. De data staan op de website. De OR organiseert/neemt deel aan acties ten behoeve van onze school. Enkele voorbeelden zijn: de coole start (ijsje begin van het schooljaar), de Rabobank sponsorfietsstocht en de

Bag2school kleding inzamelactie.

Vragen van onze leden (ouders) ontvangen zij graag op het e-mailadres van OR: or@hobbitburcht.nl

### **Vrijwillige ouderbijdrage voor dit schooljaar**

Om extra activiteiten te kunnen organiseren, waarvoor de bekostiging van de overheid niet toereikend is, vragen we aan alle ouders een vrijwillige bijdrage. Denkt u daarbij aan het Sinterklaas- en Kerstfeest, sporttoernooien, bijzondere projecten etc. Voor het schooljaar 2021-2022 is de ouderbijdrage 32,50

De ouderbijdrage is weliswaar vrijwillig, maar om alle evenementen te kunnen bekostigen, wordt deze bijdrage wel op prijs gesteld.

De inning geschiedt door middel van een factuur van de OR. Als u de ouderbijdrage wel wilt, maar niet kunt betalen, verzoeken we u ieder schooljaar contact op te nemen met de directie.

Het niet betalen van de vrijwillige ouderbijdrage zal niet leiden tot het uitsluiten van leerlingen van deelname aan activiteiten.

### **Contact- en vertrouwenspersoon**

Arianne Doelman (Interne Begeleiding) is voor de ouders de contactpersoon voor klachten die betrekking hebben op het kind in relatie tot de school. Dat kan ook zaken betreffen die buiten de school gebeuren, maar invloed op het kind kunnen hebben, waarvan het noodzakelijk is dat de school ervan afweet. Op school houdt de contactpersoon de vertrouwelijke informatie/gegevens op een beveiligde manier onder haar beheer.

# Afspraken en regels



Om te zorgen dat de sfeer op De Hobbitburcht duidelijk, veilig en prettig blijft hanteren wij een aantal afspraken en (omgangs)regels. De belangrijkste hebben wij in dit hoofdstuk gezet, zodat kinderen, ouders en leerkrachten weten waar zij aan toe zijn.

## De school begint!

### Lestijden

Sinds het schooljaar 2021-2022 werken we op De Hobbitburcht met een continuooster. Dit houdt in dat alle kinderen elke dag op school lunchen, met uitzondering van woensdag. De lunchpauze duurt 45 minuten en wordt begeleid door Junis.

Maandag	8.30 uur – 14.45.00 uur
Dinsdag	8.30 uur – 14.45.00 uur
Woensdag	8.30 uur – 12.15 uur
Donderdag	8.30 uur – 14.45.00 uur
Vrijdag	8.30 uur – 14.45.00 uur

### Andere aanvangstijden

In verband met de feest- en speldagen, kunnen we bovenstaand rooster wijzigen. **Deze wijzigingen worden aangegeven via het ouderportaal.**

### Mee de school in

Het is vanaf groep 4 niet meer de bedoeling dat ouders/ verzorgers met de kinderen mee de school inkomen. Voor groep 3 geldt dit vanaf de herfstvakantie. Dit om ervoor te zorgen dat het rustig blijft op de gang en om de kinderen een stukje zelfstandigheid aan te leren. De eerste week na de vakantie begrijpen wij dat het allemaal weer even spannend is en is natuurlijk geen probleem dat u even met uw kind meeloopt. Wij hopen op uw begrip en medewerking. Bovenstaande is onder voorbehoud van eventuele voortzetting van maatregelen, 'zoals geen ouders in school' tijdens de corona-periode.

## In en om de school

### Gedragsprotocol

We hebben ons eigen gedragsprotocol waarin staat beschreven hoe wij op school omgaan met ongewenst en/of storend gedrag in de groep. Dit protocol is op onze website te vinden.

### Verjaardag/traktatie

Trakteren mag in de (stam/ochtend)groepen. Onze voorkeur gaat uit naar een gezonde traktatie. Kauwgom, lolly's of ander snoepgoed laten wij de kinderen niet onder schooltijd opeten.

### Eten en drinken

In de ochtend mogen de kinderen wat te drinken en een gezond tussendoortje in de vorm van fruit of groente meenemen. We vinden het prettig als de naam van uw kind op het eten en drinken staat.

## Afwezigheid

### Ziekmelding, verhindering of verlof

Mocht uw kind ziek zijn, dan dient u dit **vóór 08.15** uur telefonisch of via het ouderportaal aan school te melden.

Als een leerling zonder melding afwezig is, nemen wij telefonisch contact met u op. Het is daarom nodig dat wij over de meest recente telefoonnummers van de ouders/verzorgers beschikken. Wijzigingen kunnen via het ouderportaal aan de directie en/of groepsleerkracht doorgegeven worden.

Mocht uw kind onder schooltijd zo ziek worden dat het beter naar huis kan gaan, dan wordt in alle gevallen telefonisch contact opgenomen met de ouders/verzorgers. De ouders/verzorgers van de onderbouw kinderen (groep 1 t/m 4) worden in een dergelijk geval verzocht het kind op school af te halen. De kinderen uit groep 5 t/m 8 gaan eventueel onder begeleiding van een oudere leerling naar huis, maar pas nadat hierover telefonisch met de ouders is overlegd.

### **Vakantie/verlof**

In hoofdstuk 10, de bijlagen, vindt u informatie over het aanvragen van verlof voor een bijzondere gelegenheid of van een vakantie buiten de schoolvakanties.

Andere stukken die u daar kunt vinden, gerelateerd aan 'afspraken en regels', zijn ons internetprotocol en de diverse Morgenwijzer-brede protocollen.

### **Vervanging bij ziekte**

Niet alleen uw kind kan ziek worden; het kan de leerkracht ook overkomen. Morgenwijzer heeft een procedure opgesteld om de vervanging zo goed mogelijk te regelen. De belangrijkste uitgangspunten zijn:

- Voor een mogelijke invalkracht wordt een beroep gedaan op de invalpoule van het RTC Cella (Regionaal Transfer Centrum).
- Ook parttimers, de IB-er en leerkrachten in opleiding kunnen een groep overnemen.
- Bij gebrek aan invallers kan het voorkomen dat groepen worden gesplitst of samengevoegd.
- Bij langdurig ziekteverlof wordt bekeken of op andere scholen leerkrachten beschikbaar zijn.
- Als al deze opties geen resultaat opleveren, kan de directie besluiten een groep naar huis te sturen. Dit wordt via Basisonline (ouderportaal) aangekondigd en opvang moet gewaarborgd zijn.

### **Personeelsbezetting tijdens de coronapandemie**

Volgens de richtlijnen blijven medewerkers met COVID 19 gerelateerde klachten thuis. Ook als zij huisgenoten hebben met deze klachten. Daarnaast hebben we nog steeds te maken met het landelijke tekort aan leerkrachten. Daarom moeten we er rekening mee houden dat we de school niet altijd met de volledige bezetting kunnen draaien. Dit kan gevolgen hebben voor het onderwijsprogramma van uw kind. Het afgelopen schooljaar hebben we vanaf de lockdown veel ervaring opgedaan met, onder meer, het verzorgen van onderwijs op afstand die we op dat moment, mogelijk, inzetten.



## Tussen de middag en de BSO



## **Continuurooster**

Dit schooljaar starten we op De Hobbitburcht met een continuurooster. Alle kinderen blijven dan ook tussen de middag op school.

Junis Kinderopvang helpt ons met de organisatie van het continuurooster. Zij zorgen zij voor pedagogisch medewerkers en overblijfkrachten, die samen met de leerkrachten de middagpauze organiseren. Hiervoor wordt een vrijwillige bijdrage van € 120,00 per schooljaar gevraagd. Aan het begin van het schooljaar ontvangt u een betalingsverzoek.

## **De buitenschoolse opvang (BSO)**

Voor buitenschoolse opvang kunt u in Alphen aan den Rijn bij diverse aanbieders terecht. Naast Junis bieden bijvoorbeeld Shezaf, Partou of de Kinderhaven ook buitenschoolse opvang aan.

BSO 't Kraaiennest van Junis is een kindercentrum gelegen in hetzelfde gebouw van onze locatie aan de Havixhorst. De pedagogisch medewerkers bieden verschillende activiteiten aan, bijvoorbeeld op het gebied van handvaardigheid of sport en spel. We spelen graag buiten op het plein, maar je vindt ons ook regelmatig in de grote gymzaal van de school voor leuke (sport)activiteiten.

In de vakanties zetten wij vaak nog een stap extra, met leuke uitstapjes of verrassende belevenissen. Dan maken we bijvoorbeeld een fotospeurtocht of we nodigen de opa's en oma's uit. Soms zakken we lekker onderuit op de bank om een filmpje te kijken. Dat kan allemaal bij BSO 't Kraaiennest!

BSO 't Kraaiennest is op maandag, dinsdag en donderdag geopend van 14.45 tot 18.30 uur. Op woensdag en vrijdag is er buitenschoolse opvang bij Kindercentrum Jip en Janneke.

# Medische zorg en veiligheid



## Jeugdgezondheidszorg

De jeugdgezondheidszorg (of JGZ) is onderdeel van het Centrum voor Jeugd en Gezin (CJG). In onze regio voert de jeugdgezondheidszorg van de GGD de onderzoeken bij de kinderen uit. Jeugdartsen en jeugdverpleegkundigen volgen de groei en ontwikkeling van de kinderen.

In groep 2 en groep 7 worden alle leerlingen onderzocht door jeugdgezondheidszorg.

In de bijlagen, achterin deze gids, vindt u informatie over het Centrum voor Jeugd en Gezin (CJG). In het CJG werken verschillende professionals van de kernpartners samen, zoals jeugdartsen, verpleegkundigen, maatschappelijk werkers en pedagogen.

## Infectieziekte

Mocht uw kind een infectieziekte hebben, zoals bijvoorbeeld waterpokken, dan is deze besmettelijk voor andere kinderen. Het helpt als u de leerkracht van de infectieziekte op de hoogte brengt, zodat de andere ouders ook geïnformeerd kunnen worden. Om te bepalen of kinderen al dan niet naar school mogen met een bepaalde ziekte, hanteren wij de richtlijn zoals deze is vastgesteld door de GGD. Voor meer informatie kunt u de website van de GGD raadplegen: [www.ggdhm.nl](http://www.ggdhm.nl) ➔

## Hoofdluis

Hoofdluis komt helaas ook op onze school weleens voor. Aangezien hoofdluis zich op school vrij snel kan verspreiden, is het zaak, dat zowel ouders als school er alert op zijn. Controleert u daarom regelmatig uw kinderen op hoofdluis en meld het aan de leerkracht van uw kind wanneer u hoofdluis heeft geconstateerd. Regelmatig voeren enkele ouders in alle groepen een hoofdluiscontrole uit. Ouders van kinderen bij wie hoofdluis is geconstateerd, worden door de leerkracht op de hoogte gesteld. De ouders van andere kinderen krijgen een bericht via ouderportaal.

## Ontruimingsoefeningen

Enkele leerkrachten hebben een opleiding gevolgd tot bedrijfshulpverlener (BHV). Om leerlingen te laten oefenen zo snel mogelijk het pand te verlaten, wordt minimaal een keer per jaar een ontruimingsoefening georganiseerd.

## Ongevallenverzekering

De school heeft een ongevallenverzekering afgesloten. Hierdoor zijn alle leerlingen verzekerd voor ongevallen tijdens schooluren en tijdens evenementen in schoolverband. Onder evenementen in schoolverband worden o.a. verstaan: schoolreisjes, sportdagen en excursies. De verzekering is ook van toepassing op begeleidende ouders. De verzekering zal pas uitkeren als deze kosten niet verhaalbaar zijn op enige andere verzekering (ziektekostenverzekering).

De verzekering keert uitsluitend uit wanneer iemand ten gevolge van een ongeval lichamelijk letsel oploopt. Wanneer ten gevolge van een ongeval een fiets, kleding of bril wordt beschadigd, worden de kosten niet op grond van die verzekering vergoed.

Als uw kind op school schade lijdt, die aantoonbaar een gevolg is van nalatigheid van de school, kunt u de schoolleiding aansprakelijk stellen voor de schade. Veel voorkomende ongelukjes, bijvoorbeeld verf of lijm in kleding, een bril of jas die wordt beschadigd tijdens kinderspel, kunnen niet op school worden verhaald.

## Veilig vervoer

Om excursies en uitstapjes veilig te laten verlopen qua vervoer, zijn er de volgende regels:

- Als de kinderen met auto's of bussen vervoerd worden, is een gordel voor iedere passagier en een

inzittendenverzekering verplicht.

- Ouders die zich opgeven om een groepje leerlingen te vervoeren voor een uitstapje zijn in het bezit zijn van een gekeurde auto en een geldig rijbewijs en kunnen dit laten zien.
- Het komt voor dat een groep op de fiets naar de plaats van bestemming gaat. In dat geval is het nodig om voor voldoende begeleiding te zorgen. De groep is zichtbaar door opvallend gekleurde veiligheidshesjes.
- Morgenwijzer heeft voor alle kinderen een ongevallenverzekering afgesloten voor ongevallen onder schooltijd.

# Inschrijving en plaatsing



## **Aanmelden, inschrijven, wennen**

Om een beeld te krijgen van onze school, is het belangrijk om een kijkje te nemen en de sfeer te proeven. Daar kunt u per mail of telefonisch een afspraak voor maken. Uiterlijk 10 weken voordat uw kind vier jaar is, dient het aangemeld te zijn, maar voor onze planning vinden we het heel prettig als dit al eerder gebeurd is.

Als er bij de aanmelding geen bijzonderheden zijn, krijgt u na inschrijving een officiële bevestiging. Daarna neemt de leerkracht van groep 1/2 contact met u op om een aantal wenaafspraken te maken voor uw kind. Zo kan uw kind alvast een beetje wennen in de nieuwe omgeving. Op de dag nadat het vier jaar oud is mag uw kind echt naar school.

Wanneer u vermoedt dat uw kind extra ondersteuning nodig heeft, kunt u dat aangeven op het aanmeldingsformulier. In dat geval bekijken we of we uw kind op De Hobbitburcht passend onderwijs kunnen bieden. Wanneer de school uw kind niet voldoende kan ondersteunen, gaat de schoolleiding samen met u op zoek naar een andere onderwijsplek voor uw kind. Dit noemen we de 'zorgplicht' van de school. Het aantal leerlingen in de kleutergroepen groeit door instroom gedurende het schooljaar. Daarom kan er vanaf 1 juni besloten worden om geen wenaafspraken te maken, maar in het nieuwe schooljaar te starten. Wordt uw kind tussen de 2-4 weken voor de zomervakantie vier jaar, dan kan in overleg met u besloten worden om uw kind in het nieuwe schooljaar te laten starten. Wordt uw kind tussen de 0-2 weken voor de zomervakantie vier jaar, dan start uw kind in het nieuwe schooljaar in groep 1. De leerplicht start op de eerste dag van de maand nadat uw kind vijf jaar is geworden.

## **Zindelijkheid**

Wanneer uw kind start op school gaan we er vanuit dat uw kind zindelijk is. Mocht dit niet het geval zijn moet dit vooraf worden besproken met de directie.

## **Wisselen van school**

Aanname van kinderen die van een andere basisschool komen, gebeurt na advies van de school van herkomst in overleg met de ouders en wederzijdse goedkeuring van de directies. De school van herkomst verstrekt een onderwijskundig rapport. Deze procedure geldt andersom natuurlijk ook. De leerkracht stelt dan een onderwijskundig rapport op, waarvan er aan ouders één exemplaar wordt meegegeven om aan de nieuwe school te overhandigen.

## **Afscheid van De Hobbitburcht**

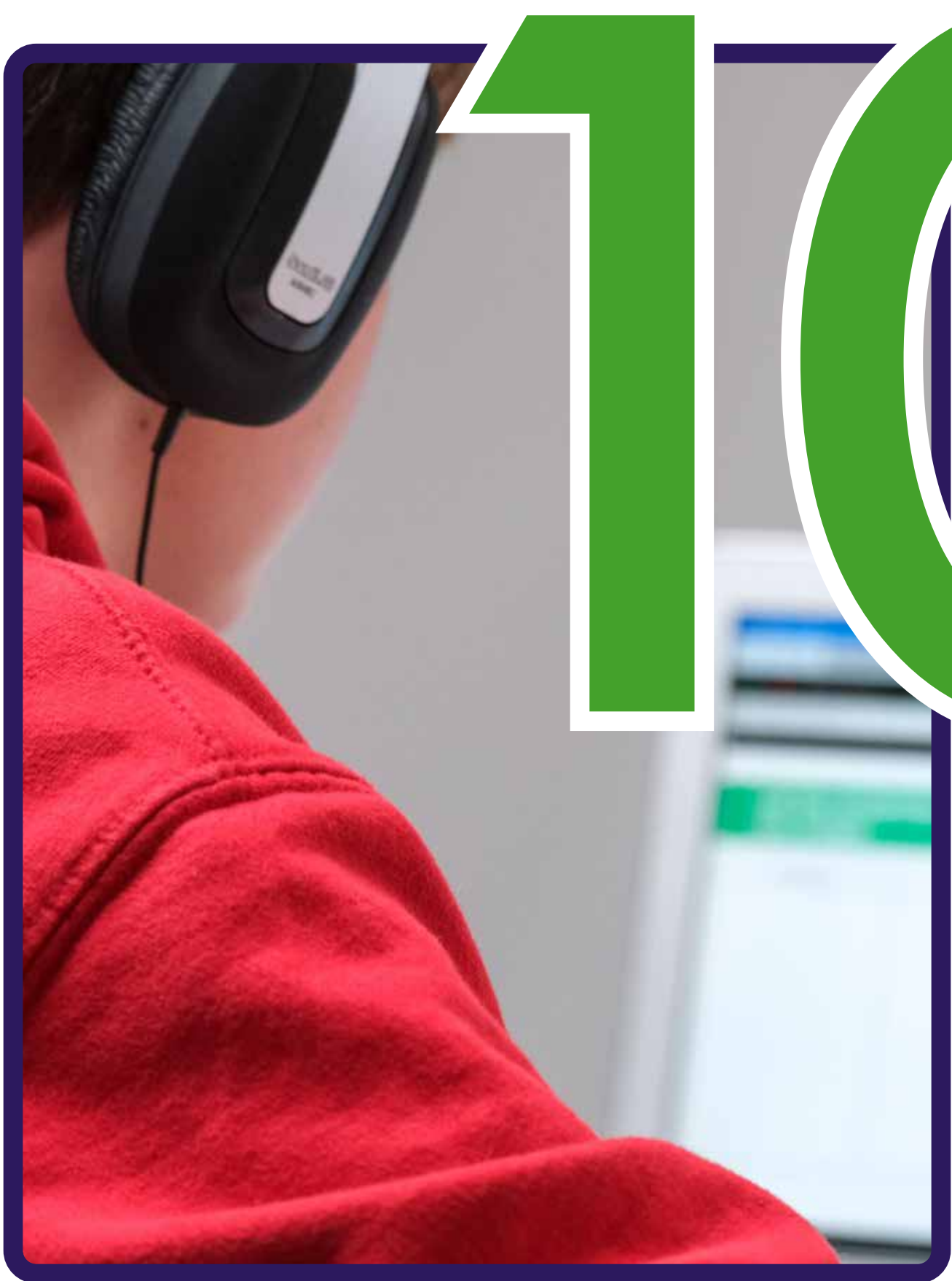
In het laatste schooljaar vindt een aantal activiteiten plaats om de overgang naar het Voortgezet Onderwijs (VO) zo soepel mogelijk te laten verlopen:

- In november krijgen de ouders informatie over de verschillende vormen van voortgezet onderwijs
  - In januari en februari zijn de open dagen van de verschillende scholen voor het voortgezet onderwijs.
- Ons advies aan ouders en kinderen is om zich zo breed mogelijk te oriënteren, op meerdere scholen te gaan kijken, voor- en nadelen af te wegen en zo een welbewuste keuze te maken.

## **Procedure Leerwegerondersteuning (LWOO)**

Onze school volgt de resultaten van de leerlingen door middel van een leerlingvolgsysteem. Soms kan daaruit blijken dat uw kind een "zorgleerling" is. Een kind dat naar het voortgezet onderwijs kan, maar daar extra hulp nodig heeft. Om te kijken of het leerwegerondersteunend onderwijs (lwoo), dan wel praktijkonderwijs, geschikt is voor uw kind, gaan de leerkracht en intern begeleider bijtijds met u in gesprek. Uw kind wordt dan getest en besproken om eventueel in aanmerking te komen voor extra zorg.

# Bijlagen





# Inhoudsopgave

## Praktische informatie

Wie werken er op onze school?	42
Uitstroomgegevens groep 8	43
Vakantierooster	44
Adressen	45
Centrum voor Jeugd en Gezin (CJG)	46
Vakantie en verlof aanvragen	47
Internetprotocol	48

## Morgenwijzer procedures

Klachtenregeling	49
Informatie aan ouders	50
Sponsoring	50
Privacy en leerlinggegevens	51
Protocol schorsing en verwijdering	52
Meldcode huiselijk geweld en kindermishandeling	52

## Wie werken er op onze school?

### Leerkrachten locatie Batenstein

Groep 1/2 A	Jacqueline Mol en Janneke de Jong
Groep 1/2 B	Len Radius en Dewi Oudejans/Yildiz Muller
Groep 3	Ciska Blom en Janneke de Jong
Groep 4	Kim van der Nat en Hans Balvert
Groep 5	Sanne Lunenburg
Groep 6	Cindy Onos en Kim de Wolf
Groep 7	Suzan van Essen en Hans Balvert
Groep 8	Kristel van Baarle en Kim de Wolf

### Leerkrachten locatie Havixhorst

Groep 1/2	Melissa van Egmond en Maartje Rienstra
Groep 3/5/HB	Tamara Göbel en Alma van der Zon
Groep 4	Bas vd Tang
Groep 6/6HB	Aranka Siereveld
Groep 7/8/HB	Fieke Schuilingh en Isa Schumacher
Groep 7/8	Yildiz Muller en Sonja de Lange

<b>Directie</b>	Joke van Klaveren
<b>Intern begeleider (IB)</b>	Arianne Doelman
<b>Conciërge</b>	Bob van Wijk, Ton Schrader
<b>Vakleerkracht gym</b>	Fleur Bakker, Guido vd Meer, Arjen Ouwendijk
<b>Onderwijsassistent</b>	Maaïke Middelveld, Amna Ismail
<b>Leerkrachtondersteuner</b>	Michelle Mos
<b>Ambulante ondersteuning</b>	Bram Owel, Daphne Hulsker

## Uitstroomgegevens groep 8

Hieronder leest u de uitstroomgegevens (in procenten) van de laatste drie jaar:

Type onderwijs	2019 B	2019 H	2020 B	2020 H	2021B	2021H
VWO	9%	13,6%	21%	32%	13 %	34%
HAVO/VWO	14,8%	22,7%	19%	23%	4%	12%
HAVO	-	-	19%	14%	21%	21%
VMBO-GL-TL/HAVO	41,4%	54,5%	3%	-	4%	3%
VMBO-GL-TL		-	21%	13%	17%	6%
VMBO KB/ VMBO GLTL	27%	9,1%	-	-	-	-
VMBO-KB	-	-	14%	14%	33%	15%
VMBO-BB	-	-	-	-	8%	-
VMBO LWOO	-	-	3%	4%	-	3%

### Eindtoets Route 8 toets

De eindtoets ROUTE 8 is een digitale, adaptieve toets die het taal- en rekenniveau van de kinderen meet. De ROUTE 8 eindtoets geeft een advies voor een schoolniveau en daarnaast wordt weergegeven of de referentieniveaus behaald zijn. De toets is erkend door het ministerie van Onderwijs, Cultuur en Wetenschap.

JAAR	Gemiddeld resultaat		Landelijk gemiddelde
	Batenstein	Havixhorst	
2018-2019	206,2	207,3	n.v.t
2019-2020	In 2020 is er vanwege corona geen eindtoets afgenomen.		
2020-2021	199	212	206

## Vakantierooster

Deze dagen zijn vastgesteld in overleg met de MR en het team

<b>Herfstvakantie</b>	18 oktober t/m 22 oktober 2021	<b>Pasen</b> (+ goede vrijdag)	15 t/m 18 april 2022
<b>Kerstvakantie</b>	27 december 2021 t/m 7 januari 2022	<b>Koningsdag</b>	27 april 2022 (valt in de meivakantie)
<b>Voorjaarsvakantie</b>	28 februari t/m 4 maart 2022	<b>Hemelvaart</b>	26 en 27 mei 2022
<b>Meivakantie</b>	25 april t/m 6 mei 2022	<b>Junivakantie</b> (pinksteren)	6 t/m 10 juni 2022
<b>Zomervakantie</b>	11 juli t/m 19 augustus 2022		

## Overige vrije dagen:

### Jaarmarkt

15 september 2021

### Middag vrij

3 december 2021

24 december 2021

8 juli 2022

### Studiedagen

Woensdag 29 september 2021

Maandag 8 november en dinsdag 9 november 2021

Maandag 24 januari 2022

Vrijdag 25 februari 2022

## Adressen

### Adres school

Basisschool De Hobbitburcht  
Batenstein 18, 2403 PH Alphen aan den Rijn  
Telefoon: 0172 437 748  
[www.hobbitburcht.nl](http://www.hobbitburcht.nl)  
Directie: Joke van Klaveren  
E-mail: [jokevanklaveren@morgenwijzer.nl](mailto:jokevanklaveren@morgenwijzer.nl)

Locatie Havixhorst:  
Havixhorst 252, 2402 MZ Alphen aan den Rijn  
Telefoon: 0172-442868

### Contactpersoon

Arienne Doelman  
[ariannedoelman@morgenwijzer.nl](mailto:ariannedoelman@morgenwijzer.nl)

### CJG Stadhuis

Stadhuisplein 7, 2405 SH Alphen aan den Rijn  
☎ 088 - 254 23 84  
[cjalphenaandenrijn.nl](http://cjalphenaandenrijn.nl)

### GGD Hollands Midden

[www.ggdhm.nl](http://www.ggdhm.nl)  
☎ 088 308 30 00

### Inspectie Basisonderwijs

[www.onderwijsinspectie.nl](http://www.onderwijsinspectie.nl)

### Leerplichtambtenaar

Postbus 13, 2400 AA Alphen aan den Rijn  
☎ via 14 0172, optie 2  
Mail: [leerplicht@alphenaandenrijn.nl](mailto:leerplicht@alphenaandenrijn.nl)

### Vertrouwensinspecteur

Tijdens kantooruren bereikbaar op  
☎ 0900 1113111

### College van Bestuur Morgenwijzer

Daniëlla van den Beemt  
Postbus 290, 2400 AG Alphen aan den Rijn  
Telefoon: 0172 501119  
[www.morgenwijzer.nl](http://www.morgenwijzer.nl)

### Externe vertrouwenspersoon

GGD Hollands Midden  
E-mail: [externevertrouwenspersoon@ggdhm.nl](mailto:externevertrouwenspersoon@ggdhm.nl)  
☎ 088 308 33 42

### Klachtencommissie (LKC)

[www.onderwijsgeschillen.nl](http://www.onderwijsgeschillen.nl)  
☎ T 030 - 280 9590

### OA (OnderwijsAdvies)

[www.onderwijsadvies.nl](http://www.onderwijsadvies.nl)  
☎ 079 329 56 00

### Medezeggenschapsraad

[mr.hobbitburcht@morgenwijzer.nl](mailto:mr.hobbitburcht@morgenwijzer.nl)

### Ouderraad

[or.hobbitburcht@morgenwijzer.nl](mailto:or.hobbitburcht@morgenwijzer.nl)

## Centrum voor Jeugd en Gezin (CJG)

Heeft u een vraag over opvoeden en opgroeien van uw kind? Dan kunt u terecht bij het Centrum voor Jeugd en Gezin. Hier werken verschillende professionals samen, zoals jeugdartsen en jeugdverpleegkundigen van de jeugdgezondheidszorg en pedagogen. Iedere medewerker heeft eigen specifieke deskundigheid om u en uw kind te ondersteunen. De medewerkers in het Centrum voor Jeugd en Gezin werken op verschillende manieren samen met school.

### Jeugdgezondheidszorg (JGZ) ↗

De jeugdgezondheidszorg nodigt jaarlijks de kinderen uit groep 2 en 7 uit voor een onderzoek. Zij kijken of uw kind goed kan horen en zien, hoe uw kind groeit en hoe het zich ontwikkelt. Verder kunt u advies krijgen over bijvoorbeeld voeding, zindelijkheid, gedrag, omgaan met leeftijdsgenoten en het voorkomen van pesten. U kunt altijd contact opnemen voor advies of extra onderzoek. Wij zijn er voor leerlingen van de groepen 1 tot en met 8. De jeugdarts of jeugdverpleegkundige kan ook deelnemen aan het overleg van een zorgteam van school.

Op de meeste scholen onderzoekt een logopedist van de jeugdgezondheidszorg, met uw toestemming, bij alle kinderen van vijf jaar de spraak- en taalontwikkeling. Dit doen we in gemeenten die daar extra geld voor geven.

### Cursussen - [www.cjgcursus.nl](http://www.cjgcursus.nl) ↗

Opvoeden is een ware kunst. Denk aan een peuter die tegen alles 'nee' zegt, een tienjarige die erg onzeker is, of een twaalfjarige die heftig aan het puberen gaat. Of je bent net gescheiden. Elke ouder kan op sommige momenten weleens advies gebruiken. Voor u organiseert het Centrum voor Jeugd en Gezin een groot aanbod aan opvoedcursussen, themabijeenkomsten en webinars over diverse onderwerpen om u te ondersteunen bij de opvoeding. Er is voor ieder wat wils.

Ook de kinderen zelf kunnen een cursus bij het Centrum voor Jeugd en Gezin volgen, bijvoorbeeld een weerbaarheidstraining. Kijk voor het volledig cursusaanbod op [www.cjgcursus.nl](http://www.cjgcursus.nl).

### Pubergezond - [www.pubergezond.nl](http://www.pubergezond.nl) ↗

Voor kinderen van groep 7 heeft het Centrum voor Jeugd en Gezin een aparte website vol informatie over verliefdheid, sociale media, gamen, gezondheid en pesten. Met behulp van deze site kunt u thuis met uw kind het contact met de jeugdgezondheidszorg in groep 7 voorbereiden.

### Online Centrum voor Jeugd en Gezin - [www.cjghm.nl](http://www.cjghm.nl) ↗

Veel informatie over opvoeden en opgroeien vindt u op de website van het Centrum voor Jeugd en Gezin in uw gemeente. Eten, slapen, scheiden, pesten, geld, seksuele opvoeding en meer. Meld u aan voor een cursus of bijeenkomst, lees blogs van andere ouders of praat mee op het forum. Natuurlijk staan onze adressen en openingstijden ook op de website. En u vindt er onze Facebookpagina.

### Contact

Wilt u contact opnemen met de medewerkers van het Centrum voor Jeugd en Gezin op uw school, bel dan 088 – 254 23 84. U kunt ook online uw vraag stellen en chatten met medewerkers via onze website.

## Vakantie & verlof aanvragen

Elk jaar worden de schoolvakanties tijdig vastgesteld en wordt hiervan mededeling gedaan aan de scholen. Wanneer u de vakantie gaat regelen/bespreken, dient u met de vastgestelde schoolvakanties rekening te houden. De leerplichtwet geeft de directeur van een school, evenals de leerplichtambtenaar, de mogelijkheid om buiten de vastgestelde periode verlof te verlenen. Deze mogelijkheid bestaat alleen als er sprake is van gewichtige omstandigheden. Een verzoek om extra vakantieverlof moet minimaal zes weken van tevoren aan de schoolleider van de school worden voorgelegd en alleen:

- wanneer wegens de specifieke aard van het beroep van één van de ouders het slechts mogelijk is buiten de schoolvakanties op vakantie te gaan;
- als deze aanvraag vergezeld gaat van een verklaring van de werkgever waaruit blijkt dat geen verlof in de vastgestelde officiële schoolvakantie mogelijk is. Het moet echter ook om de enige vakantie in dat schooljaar gaan;
- als de ouders een zelfstandig beroep uitoefenen, moeten zijzelf aannemelijk maken dat het extra vakantieverlof noodzakelijk is.

### Extra vakantieverlof mag:

- eenmaal per schooljaar worden verleend;
- niet langer duren dan 10 schooldagen;
- niet plaatsvinden in de eerste twee lesweken van het nieuwe schooljaar.

De directeur beslist over uw verzoek, eventueel in overleg met de leerplichtambtenaar van de gemeente. Bovendien zijn er geen andere mogelijkheden om extra vakantieverlof te verkrijgen. Zo is het bijvoorbeeld niet toegestaan een paar dagen eerder op kerst- of voorjaarsvakantie naar een wintersportbestemming te vertrekken of een ruimere vakantieperiode op te nemen voor een familiebezoek in het buitenland. Als de leerling tijdens het (extra) vakantieverlof ziek wordt en daardoor niet in staat is op tijd terug te zijn, dan dient u de schoolleider daarvan onmiddellijk, of zo snel als mogelijk, in kennis te stellen. U dient dan na terugkomst een doktersverklaring te overleggen waaruit het tijdstip en de aard van de ziekte blijkt.

Onder bepaalde omstandigheden kan extra verlof worden verleend. Hieronder staat een overzicht van die omstandigheden waarvoor aanspraak bestaat op extra verlof:

1. voor het voldoen van een wettelijke verplichting, voor zover dit niet buiten de uren kan geschieden;
2. voor verhuizing één dag;
3. voor het bijwonen van een huwelijk van bloed- of aanverwanten tot en met de 3de graad;
4. twee dagen indien dit huwelijk buiten de woonplaats wordt gesloten en één dag indien dit in de eigen woonplaats geschiedt;
5. bij ernstige ziekte van ouders, bloed- of aanverwanten tot en met de 3de graad, waarbij de duur van het verlof in overleg met de schoolleider wordt vastgesteld;
6. bij overlijden van bloed- of aanverwanten in de 1ste graad voor ten hoogste vier dagen; van bloed- en aanverwanten in de 2de graad voor ten hoogste twee dagen; van bloed- en aanverwanten in de 3-de of 4-de graad voor één dag;
7. bij 25-, 40- en 50-jarig ambtsjubileum en het 121/2-, 25-, 40-, 50- en 60-jarig huwelijksjubileum van bloed- en aanverwanten tot en met de 3de graad voor één dag.

Het is de bevoegdheid van de directeur om een beslissing te nemen over het al dan niet toekennen van verlof.

Als u meer dan tien verlofdagen binnen een schooljaar wilt aanvragen dan mag de directeur over de toestemming hiervoor geen beslissing nemen. Uw aanvraag wordt dan doorgestuurd naar de leerplichtambtenaar die daarover een besluit neemt. Deze beslissing wordt u schriftelijk medegedeeld. Om de juiste beslissing te kunnen nemen moet u, zo mogelijk, uw aanvraag altijd vier weken van tevoren

bij de directeur indienen, ook als meer dan 10 dagen verlof wordt gevraagd. Als van dit laatste sprake is, stuurt de directeur de aanvraag (met zijn advies) door aan de leerplichtambtenaar.

Wanneer u het niet eens bent met de beslissing van de schoolleider of de leerplichtambtenaar, dan kunt u een bezwaarschrift bij hen indienen. In dat geval wordt uw verzoek opnieuw overwogen en wordt u schriftelijk op de hoogte gebracht van het genomen besluit. Tegen de beslissing volgend op het bezwaarschrift kan binnen zes weken schriftelijk beroep worden aangetekend bij de Arrondissementsrechtbank te Den Haag.

Ten slotte: de schoolleider is wettelijk verplicht om de leerplichtambtenaar in kennis te stellen van ongeoorloofd schoolverzuim. Tegen de ouders die hun leerplichtige kinderen zonder toestemming van school houden kan een proces-verbaal worden opgemaakt. Dit proces-verbaal kan leiden tot strafvervolgning door de officier van justitie.

## Internetprotocol

Het is belangrijk dat het voor alle partijen duidelijk is welke afspraken er gelden bij het gebruik van internet op school. Dit protocol geldt voor alle leerkrachten, stagiaires en leerlingen die OBS De Hobbitburcht bezoeken.

### **Gedragsafspraken met de kinderen:**

- Geef nooit persoonlijke informatie door op internet, zoals namen, adressen en telefoonnummers, zonder toestemming van de leerkracht.
- Vertel het je leerkracht meteen als je informatie tegenkomt waardoor je je niet prettig voelt of waarvan je weet dat het niet hoort. Als jij je aan de afspraken houdt, dan is het niet je intentie dat je zulke informatie tegenkomt.
- Op school mag je niet e-mailen of de site YouTube bezoeken, tenzij dit in opdracht van de leerkracht is.
- Printen mag na overleg met de leerkracht.
- Externe sites bezoeken mag na overleg met de leerkracht.

### **Gedragsafspraken met leerkrachten/stagiaires:**

- Internet wordt gebruikt voor opbouwende educatieve doeleinden.
- Sites die wij kinderen willen laten gebruiken worden eerst door de leerkracht bekeken.
- Er worden geen sites bekeken die niet aan algemene fatsoensnormen voldoen.
- Er wordt aan de kinderen uitgelegd waarom zij bepaalde sites wel of niet mogen bekijken.
- De leerkracht draagt zorg voor een omgeving waarin kinderen open kunnen vertellen wanneer zij op een ongewenste, onbedoelde site komen. Het is meestal immers niet hun schuld.
- Regels en wetten met betrekking tot copyright worden in acht genomen.
- Informatie die terug te voeren is op leerlingen mag niet op het openbare deel van het internet terechtkomen.

### **Contact tussen leerling en leerkracht/stagiair:**

Het is tegenwoordig mogelijk om op vele manieren contact te hebben via het internet.

Een leerling mag een leerkracht mailen of contact maken via Teams indien het schoolzaken betreft.

De te gebruiken e-mailadressen staan op de website. Andere manieren van digitaal contact tussen leerkracht/stagiair en leerling (zoals Whatsapp, Facebook, Twitter e.d.) gebruiken we niet.

### **Sancties in geval van overtredingen:**

- Bij de overtreding worden de ouders direct geïnformeerd.
- Bij stagiaires wordt onmiddellijk contact opgenomen met de opleiding. In overleg met de stagebegeleider worden verdere sancties opgelegd.
- Bij leerkrachten wordt onmiddellijk contact opgenomen met de directeur-bestuurder. In overleg met haar worden verdere sancties opgelegd.



# Morgenwijzer procedures

## Klachtenregeling op school

Op school kunnen problemen ontstaan tussen ouders of leerlingen en medewerkers van de school. Vaak worden zulke problemen in onderling overleg bijgelegd. Soms is een meningsverschil van dien aard, dat iemand een klacht hierover wil indienen. Die mogelijkheid is er. Voor de school is een klachtenregeling vastgesteld binnen Morgenwijzer. Deze is voor iedereen die bij de school betrokken is in te zien op onze website [↗](#). Iemand die een klacht heeft kan dat het beste eerst kenbaar maken bij de medewerker zelf, leidt dit niet tot een oplossing dan kan de klacht neergelegd worden bij de schoolleiding. Als er geen oplossing gevonden wordt op schoolniveau dan kan de klacht ingediend worden bij het college van bestuur van Morgenwijzer. Hiervoor dient u een klachtenformulier in te vullen, welke u kunt opvragen via het secretariaat van Morgenwijzer.

De school is voor de behandeling van klachten tevens aangesloten bij een onafhankelijke klachtencommissie: "de Landelijke Klachtencommissie Onderwijs (LKC)". Zowel ouders en leerlingen als personeelsleden kunnen een klacht voorleggen aan de LKC.

Een secretaris van Onderwijsgeschillen neemt contact op met de klager en het schoolbestuur of degene waarover is geklaagd en bespreekt dan welke route het beste gekozen kan worden om de klacht op te lossen. Dit gesprek kan leiden tot een van de volgende routes:

### **Interne klachtbehandeling (op niveau van school of bestuur)**

Als de LKC denkt dat een klacht snel op school(bestuurs)niveau kan worden opgelost, wordt - na overleg met de klager en het schoolbestuur - de klacht doorgestuurd naar het schoolbestuur. Als de betrokkenen dat al hebben geprobeerd of geen heil zien in interne klachtbehandeling, dan kan worden gekozen voor mediation of de formele klachtprocedure.

### **Mediation**

Als interne klachtbehandeling niet tot de mogelijkheden behoort of niet tot een oplossing heeft geleid, dan wordt in het telefoongesprek met de secretaris-mediator de mogelijkheden van mediation en de formele procedure verkend. Als beide partijen een voorkeur hebben om onder begeleiding van een externe zelf tot een oplossing te komen, kan er mediation plaatsvinden. Zie voor meer informatie: mediation bij de LKC [↗](#)

### **Formele procedure**

Als besloten wordt de klacht via de formele procedure af te handelen dan onderzoekt de LKC de klacht en beoordeelt (na een hoorzitting) of deze gegrond is. De LKC brengt advies uit aan het schoolbestuur en kan aan haar advies aanbevelingen verbinden. Het schoolbestuur neemt over de afhandeling van de klacht en het opvolgen van de aanbevelingen de uiteindelijke beslissing.

Een klacht kan bij het schoolbestuur of rechtstreeks schriftelijk bij de LKC worden ingediend. De externe vertrouwenspersoon kan u daarbij behulpzaam zijn als u dat wenst.

### **Contactgegevens**

GGD, externe vertrouwenspersoon voor ouders, leerlingen en interne contactpersonen

GGD Hollands Midden, Secretariaat Jeugdgezondheidszorg

Telefoon: 088 - 308 33 42

E-mail: [externevertrouwenspersoon@ggdhm.nl](mailto:externevertrouwenspersoon@ggdhm.nl)

Website: [www.ggdhm.nl](http://www.ggdhm.nl) [↗](#)

Landelijke klachtencommissie onderwijs (LKC)  
Onderwijsgeschillen  
Postbus 85191  
3508 AD Utrecht  
Telefoon: 030 - 280 95 90  
E-mail: [info@onderwijsgeschillen.nl](mailto:info@onderwijsgeschillen.nl)  
Website: [www.onderwijsgeschillen.nl](http://www.onderwijsgeschillen.nl) ↗

## Informatie aan ouders

Iedere ouder heeft in principe recht op informatie van de school over zijn of haar kind. Dat is ook het uitgangspunt van onze school. Er zijn echter wel verschillen, die te maken hebben met de wettelijke status en het ouderlijke gezag. Hieronder lichten wij die verschillende situaties nader toe.

### ● **Gehuwde/samenwonende ouders**

Voor ouders die met elkaar getrouwd zijn of samenwonen en die het gezag over hun kinderen hebben, is de situatie eenduidig: zij krijgen steeds gezamenlijk alle informatie over hun kind.

### ● **Gescheiden ouders die beiden het gezag hebben over hun kind**

Ouders die gescheiden zijn en niet meer bij elkaar wonen, maar die wel gezamenlijk het gezag over hun kind hebben, hebben allebei het recht om goed geïnformeerd te worden over de ontwikkeling van hun kind. Voorwaarde is wel dat beide ouders zelf hun contactgegevens doorgeven aan de directeur. Aan beide ouders wordt dezelfde informatie gegeven. Een verzoek om gegevens over het kind te verstrekken aan derden bespreken wij altijd met beide ouders. Als één van de ouders andere afspraken over de informatievoorziening wil maken, kan hij of zij contact opnemen met de directeur van de school.

### ● **Gescheiden ouder(s) die geen gezag meer hebben over hun kind**

Ouders die geen gezag (meer) hebben over het kind, hebben ook recht op informatie over hun kind. De betreffende ouder moet daar echter zelf om vragen. Als het gaat om de vader, moet hij bovendien het kind hebben erkend. Deze ouders worden niet over alles geïnformeerd, maar alleen over belangrijke zaken, zoals schoolvorderingen en eventuele sociaalpedagogische ontwikkelingen op school. Indien het belang van het kind strijdig is met het recht op informatie van de ouders, dan vervalt dit recht. Dit kan het geval zijn indien een rechter of psycholoog oordeelt dat informatieverstrekking aan een ouder schadelijk kan zijn voor het kind.

## Sponsoring

Wij waarderen het zeer als ouders, betrokkenen of omwonenden onze school een warm hart toedragen middels sponsoring. Daaraan hebben wij wel enkele voorwaarden verbonden om belangenverstrengeling te voorkomen:

- sponsoring mag niet de objectiviteit, de geloofwaardigheid en de onafhankelijkheid van het onderwijs, de scholen en de daarbij betrokkenen in gevaar brengen;
- sponsoring mag niet de onderwijsinhoud beïnvloeden (bijvoorbeeld via lesmaterialen of leermiddelen) of in strijd zijn met het onderwijsaanbod en de kwalitatieve eisen die de school daaraan stelt;
- sponsoring en/of reclame in schoolverband mag de leerlingen niet aanzetten tot ongezonde of gevaarlijke activiteiten;
- sponsoring en/of reclame in schoolverband mag niet bedoeld zijn om ouders te stimuleren producten of

- diensten af te nemen van de sponsor;
- de continuïteit van het onderwijs mag niet afhankelijk zijn van sponsormiddelen.

*NB Morgenwijzer heeft de ANBI status.*

## Privacy en leerlinggegevens

De gegevens die over leerlingen gaan, noemen we persoonsgegevens. In het privacyreglement van Morgenwijzer is beschreven hoe de school omgaat met persoonsgegevens, en wat de rechten zijn van ouders en leerlingen. Dit reglement is met instemming van de GMR vastgesteld. Het volledige reglement is te lezen op onze website [www.morgenwijzer.nl](http://www.morgenwijzer.nl) ➔

Wij maken alleen gebruik van persoonsgegevens als dat nodig is voor het leren en begeleiden van onze leerlingen, en voor de organisatie die daarvoor nodig is. De meeste gegevens ontvangen wij van ouders bij de inschrijving op onze school. Daarnaast registreren leerkrachten en ondersteunend personeel gegevens over leerlingen, bijvoorbeeld cijfers en vorderingen. Soms worden er bijzondere persoonsgegevens geregistreerd als dat nodig voor de juiste begeleiding van een leerling, zoals medische gegevens.

De leerlinggegevens worden opgeslagen in ons (digitale) administratiesysteem ParnasSys. Dit programma is beveiligd en toegang tot die gegevens is beperkt tot medewerkers van Morgenwijzer die de gegevens strikt noodzakelijk nodig hebben voor de uitvoering van hun werkzaamheden.

Tijdens de lessen maken wij gebruik van digitale leermiddelen. Hiervoor wordt een beperkte set met persoonsgegevens uitgewisseld met leveranciers om bijvoorbeeld een leerling te identificeren als die inlogt.

Wij hebben met leveranciers duidelijke afspraken gemaakt over de gegevens die ze van ons krijgen. De leverancier mag de leerlinggegevens alleen gebruiken als wij daar toestemming voor geven. Een lijst van de leveranciers waar de school afspraken mee heeft gemaakt, is op te vragen bij het secretariaat.

Daarnaast kan het nodig zijn dat wij gegevens uitwisselen met andere externe partijen, denk aan zorginstanties. Deze zijn vermeld in het privacyreglement. Als voor de uitwisseling geen wettelijke verplichting bestaat, dan vragen wij u vooraf toestemming om met deze partijen gegevens te mogen uitwisselen.

Bij de inschrijving van uw kind(eren) vragen wij u om toestemming voor het gebruik van foto- en videomateriaal, het delen van uw contactgegevens met andere ouders en het gebruik van sociale media door uw kind(eren). U hebt te allen tijde het recht om deze toestemming te wijzigen. U kunt dit kenbaar maken via de geijkte kanalen.

Heeft u vragen of klachten met betrekking tot de verwerking van persoonsgegevens dan kunt dit kenbaar maken via een mail aan de schoolleiding. Wij zullen uw verzoek in behandeling nemen en hier binnen een maand op reageren. Meestal kunnen wij vragen binnen een maand beantwoorden, wanneer dat niet lukt krijgt u hiervan binnen een maand bericht. Mocht u uw vraag direct aan onze Functionaris Gegevensbescherming willen stellen dan kunt u dit doen door te mailen aan: [fg@privacyopschool.nl](mailto:fg@privacyopschool.nl).

## Protocol bij schorsing en verwijdering

### Wat te doen bij (ernstig) ongewenst gedrag van een leerling?

We willen dat leerlingen van de Morgenwijzer kunnen vertrouwen op een veilige en vertrouwde leeromgeving. Iedereen heeft daarin een rol: kinderen, leerkrachten en ouders/verzorgers. Heel soms komt het voor dat een leerling zich zó gedraagt, dat de rust en veiligheid op school in het gedrang komen. Gelukkig zijn het uitzonderingen, maar juist vanwege de ernst van zo'n situatie is het belangrijk om goede afspraken te maken over hoe daarmee om te gaan. Daarvoor is dit protocol bedoeld. Het treedt in werking bij (ernstig) ongewenst gedrag van een leerling, waardoor de belangen van het kind en andere leerlingen/of personeelsleden van de school geschaad worden. De directeur beoordeelt of er sprake is van bovenstaande criteria.

Binnen Morgenwijzer kunnen 3 verschillende maatregelen genomen worden wanneer er sprake is van ernstig ongewenst gedrag door een leerling:

- Time out
- Schorsing
- Verwijdering

De volledige tekst van dit protocol vindt u op [de website van Morgenwijzer](#) ➔

## Wet meldcode huiselijk geweld en kindermishandeling

Vanaf 1 juli 2013 is de Wet meldcode huiselijk geweld en kindermishandeling van kracht. De wet stelt het gebruik van een meldcode verplicht voor professionals bij (mogelijke) signalen van huiselijk geweld en kindermishandeling. Hieronder valt ook seksueel geweld, eengerelateerd geweld, ouderenmishandeling en vrouwelijke genitale verminking. De wet geldt voor professionals die werken in de sectoren: gezondheidszorg, onderwijs, kinderopvang, maatschappelijke ondersteuning, jeugdzorg en justitie. De meldcode bestaat uit een stappenplan, waarin staat wat je als professional moet doen bij vermoedens van huiselijk geweld of kindermishandeling. Het is dus een handelingsprotocol. Doel van de wet is niet het melden, maar hulp op gang krijgen. Niets doen is geen optie!

### Aanpassingen meldcode per 1 januari 2019

De meldcode is per 1 januari 2019 aangepast. Melden bij Veilig Thuis wordt bij vermoedens van acute en structurele onveiligheid de professionele norm. Om beroepskrachten te helpen bij het bepalen of hier sprake van is, zijn afwegingskaders toegevoegd. Deze zijn gemaakt door de beroepsgroepen zelf.

#### *Wat houdt het afwegingskader in?*

Het afwegingskader biedt een professional vijf afwegingen die hem ondersteunen om in een concrete situatie rond een cliënt/cliëntsysteem te bepalen of melden bij Veilig Thuis is aangewezen en of hij zelf hulp kan bieden of organiseren. Het afwegingskader geeft de professionele norm weer voor situaties van (vermoedens van) huiselijk geweld en kindermishandeling waarin melden bij Veilig Thuis volgens de beroepsgroepen als noodzakelijk wordt beschouwd. Dit afwegingskader biedt helpende vragen bij de betreffende afwegingsvraag die de professional zichzelf in een concrete situatie kan stellen.

Meer informatie hierover op de website van Veilig Thuis Hollands Midden ➔

Batenstein 18 en Havixhorst 252  
Alphen aan den Rijn  
Telefoon B 0172 - 437748 en H 0172-442868

[jokevanklaveren@morgenwijzer.nl](mailto:jokevanklaveren@morgenwijzer.nl)  
[www.hobbitburcht.nl](http://www.hobbitburcht.nl)

Wij zijn onderdeel van



**Morgenwijzer**

Kinderen zijn de toekomst